



**T.C.
AYDIN ADNAN MENDERES
ÜNİVERSİTESİ**

**Bilim Teknoloji Uygulama ve
Araştırma Merkezi**

**2024-2028
Stratejik Planı**

Aralık 2023

YÖNETİCİ SUNUŞU

Cumhuriyetimizin Yeni Yüzyılı, kazanımları ve hedefleri doğrultusunda uygulanacak olan; 2024-2028 Stratejik Plan döneminde, Bilim ve Teknoloji Araştırma Uygulama Merkezi; Üniversitemizin merkez laboratuvarı olarak faaliyetlerine başladığı 2002 döneminden itibaren, evrensel bilginin ışığında grafiğini sürekli yükseltme hedefiyle yürütmekte olduğu çalışmalarda, yeni bir eşiğe ulaşmanın heyecan ve memnuniyetini yaşamaktadır. Merkezimiz kuruluşundan bu yana üniversitemizin araştırma kapasitesini güçlendirmiş, üniversite içinde ve dışında bilime duyulan ilginin artması, bilim insanları ve araştırma projelerinin sayıca ve nitelikçe artmasına katkı sağlamış bilim ve teknolojinin paylaşılması için birçok faaliyet yürütmüştür.

Bilim ve Teknoloji Araştırma ve Uygulama Merkezimiz;

Başarı odaklı misyon ve vizyonu çerçevesinde, idari kadrolarımız ve paydaşlarımızla birlikte, üniversitemizin temel ilke ve politikaları doğrultusunda ortaya koyduğu amaçlarına, hedef ve önceliklerine uygun olarak izlenecek yöntemler ve gerçekleştirileceği bilimsel çalışmalarla, ileri teknoloji donanımlı laboratuvarları, uygulama alanları ve bilimsel ekosistemiyle, üniversitemizde bilimsel araştırmalara daha fazla katma değer oluşturması planlanmaktadır.

Üniversitemiz Ar-Ge ve yenilikçiliğin önderliğinde katma değer üreterek büyüebilir. Bu doğrultuda, merkezimizin üniversitemizin geleceğinin inşasındaki rolünün büyük olduğuna inanıyoruz. Her düzeyde araştırma ve araştırmacıyı destekleyen bir merkez olarak üniversitemizin 2024 yılı ve ötesine yönelik hedeflerini gerçekleştirmek için çalışmalarımızın hızlanarak devam etmesi gerekiyor. Merkezimizin yeni binası ve yeni yapılanmasında, nitelikli bilgi üretmeyi, nitelikli insan yetiştirmeyi hedefliyoruz. Bu kapsamda önümüzdeki dönem için merkezimiz bünyesinde laboratuvarlarımızı Ar-Ge üreten, yenilikçi teknolojiye sahip, hedef odaklı, iş birliğine dayalı, uzun vadeli ve yüksek katma değer üretmeye yönelik olarak tasarlamayı planlamaktayız. Geleceğin bilim insanlarını ortaya çıkarmaya yönelik çalışmalar yürütüyoruz. Merkezimizin, üniversitemizde bilim ve teknoloji için bir çekim merkezi haline gelmesi için farklı mekanizmalarla nitelikli insan kaynağının ve nitelikli bilginin üretilmesi için de güçlü yönlerimizi en etkin bir şekilde harekete geçirmek, zayıf yönlerimizi de yenilikçi bir bakış açısıyla geliştirmek önceliğimizdir. Evrensel ölçekte bilgi, teknoloji ve hizmet üretme vizyonumuz da dikkate alınarak toplum, sosyal ve ekonomik çevre ile uyumlu olacak şekilde ortak akıl ile merkezimiz 2024-2028 Stratejik Planımızı hazırlamış olup tüm paydaşlarımız ile paylaşmaktan onur duymaktayız. Bu süreçte görev alan çalışma

arkadařlarıma, idari personele teřekkürlerimi sunar, gelecek yıllarda daha büyük başarılarla imza atmamıza vesile olacağına inandığım 2024-2028 Stratejik Plan Döneminin hayırlı olması dileklerle, saygılar sunarım.

Prof. Dr. Mehtap KILIÇ EREN
Müdür

İÇİNDEKİLER

1. BİR BAKIŞTA STRATEJİK PLAN	6
1.1. Misyon, Vizyon ve Temel Değerler	6
<i>Misyon</i>	<i>6</i>
<i>Vizyon</i>	<i>6</i>
<i>Temel Değerler</i>	<i>6</i>
1.2. Amaç ve Hedefler	6
AMAÇ (A1) : EĞİTİM ÖĞRETİM FAALİYETLERİNİ GELİŞTİRMEK	6
AMAÇ (A2) : ULUSAL VE ULUSLARARASI NİTELİKLİ VE KATMA DEĞERLİ BİLİMSEL ARAŞTIRMA FAALİYETLERİNİ GELİŞTİRMEK.....	6
AMAÇ (A3) : KURUMUN TOPLUM VE ÇEVRE İLE ETKİLEŞİMİNİ GÜÇLENDİRMEK	6
AMAÇ (A4) : KALİTE ODAKLI SÜRDÜRÜLEBİLİR KURUMSAL KAPASİTEYİ GELİŞTİRMEK	7
2. TEMEL PERFORMANS GÖSTERGELERİ	7
3. STRATEJİK PLAN HAZIRLIK SÜRECİ.....	8
4. DURUM ANALİZİ	8
4.1. Kurumsal Tarihçe	8
4.2. Mevzuat Analizi	8
4.3. Üst Politika Belgeleri Analizi	9
4.4. Program – Alt Program Analizi	12
4.5. Faaliyet Alanları ile Ürün ve Hizmetlerin Belirlenmesi	14
4.6. Paydaş Analizi.....	14
4.7. Kuruluş İçi Analiz.....	16
4.7.1. Teşkilat Şeması	16
4.7.2. İnsan Kaynakları Yetkinlik Analizi	16
4.7.3. Kurum Kültürü Analizi	17
4.7.4. Fiziki Kaynak Analizi	17
4.7.5. Teknoloji ve Bilişim Altyapısı Analizi	17
4.7.6. Mali Kaynak Analizi	17
4.8. Akademik Faaliyetler Analizi	18
4.9. Yükseköğretim Sektörü Analizi	20
4.9.1. Sektörel Eğilim Analizi.....	20
4.9.2. Sektörel Yapı Analizi	23
4.10. Güçlü ve Zayıf Yönler ile Fırsatlar ve Tehditler (GZFT) Analizi	24
4.11. Tespitler ve İhtiyaçların Belirlenmesi	25
5. GELECEĞE BAKIŞ.....	30
5.1. Misyon	30
5.2. Vizyon	30

5.3. Temel Deęerler	31
6. FARKLILAŐMA STRATEJİSİ	31
6.1. Konum Tercihİ	31
6.2. BaŐarı Bۆlgesi Tercihİ	32
6.3. Deęer Sunumu Tercihİ	32
6.4. Temel Yetkinlik Tercihİ	32
7. STRATEJİ GELİŐTİRME	33
7.1. Amaçlar ve Hedefler	33
7.2. Hedef Kartları	33
7.3. Hedef Riskleri ve Kontrol Faaliyetleri	40
7.4. Maliyetlendirme	43
8. İZLEME VE DEęERLENDİRME	44
EKLER	44

TABLULAR

Tablo 1: Temel Performans Göstergeleri	7
Tablo 2: ADÜ- BİLTEM Stratejik Plan Sorumluları	8
Tablo 3: Mevzuat Analizi	8
Tablo 4: Üst Politika Belgeleri Analizi	9
Tablo 5: Program - Alt Program Analizi	12
Tablo 6: Faaliyet Alanı- Ürün/Hizmet Listesi	14
Tablo 7: Paydaşların Önceliklendirilmesi	14
Tablo 8: Paydaş- Ürün/Hizmet Matrisi	15
Tablo 9: Mali Kaynak Analizi	18
Tablo 10: Akademik Faaliyetler Analizi	18
Tablo 11: Sektörel Eğilim için PESTLE Analizi	20
Tablo 12: Sektörel Yapı Analizi	23
Tablo 13: GZFT Listesi	24
Tablo 14: Tespitler ve İhtiyaçlar	25
Tablo 15: Hedef Kartları MENDERES ÜNİVERSİTESİ	33
Tablo 16: Hedef Riskleri ve Kontrol Faaliyetleri	40
Tablo 17: Tahmini Maaliyetler	43

KISALTMALAR

ADÜ: Aydın Adnan Menderes Üniversitesi

BİLTEM: Bilim ve Teknoloji Araştırma ve Uygulama Merkezi

TÜBİTAK:

TÜSEB:

GEKA:

TAGEM:

COST:

1. BİR BAKIŞTA STRATEJİK PLAN

1.1. Misyon, Vizyon ve Temel Değerler

Misyon

Adnan Menderes Üniversitesi Bilim ve Teknoloji Araştırma Uygulama Merkezi, Üniversitemizin bilimsel araştırma geliştirme çalışmalarının gerçekleştirilebilmesi için alt yapı olanaklarının birimler arasında kullanılmasını sağlamak ve ulusal/uluslararası proje ortaklıklarının geliştirilmesini destekleyerek inovatif bir çalışma ortamının oluşturulması ile nitelikli araştırmalara destek olmayı görev edinmiştir.

Vizyon

Adnan Menderes Üniversitesi Bilim ve Teknoloji Araştırma Uygulama Merkezi uluslararası rekabet gücüne sahip ileri düzeydeki araştırma ihtiyaçlarını karşılayacak laboratuvar alt yapısını kurarak, deneyimli personellerin bilgi ve tecrübeleri ile bilimsel ve etik kurallara bağlı hizmet kalitesi sunarak, dünya standartlarını yakalayabilecek araştırmaların gerçekleştirilmesini kendine hedef edinmiştir.

Temel Değerler

Bilimsel, eleştirel, özgürlükçü, liyakate dayalı, paylaşımcı, üretken, yenilikçi araştırma ve çalışma ortamları sunulması temel değerlerimizdir.

1.2. Amaç ve Hedefler

AMAÇ (A1) : EĞİTİM ÖĞRETİM FAALİYETLERİNİ GELİŞTİRMEK

Hedef (H1.4): Alanında yetkin, araştırmacı, bilgi üreten ve aktaran akademisyenler yetiştirilmesi

AMAÇ (A2) : ULUSAL VE ULUSLARARASI NİTELİKLİ VE KATMA DEĞERLİ BİLİMSEL ARAŞTIRMA FAALİYETLERİNİ GELİŞTİRMEK

Hedef (H2.1) Araştırma kapasitesini geliştirmek

Hedef (H2.2) Araştırma kalitesini geliştirmek

Hedef (H2.3) Araştırma katma değerini arttırmak

Hedef (H2.4) Girişimcilik faaliyetlerini desteklemek

AMAÇ (A3) : KURUMUN TOPLUM VE ÇEVRE İLE ETKİLEŞİMİNİ GÜÇLENDİRMEK

Hedef (H3.2): Bölgesel ihtiyaçlara yönelik eğitimlerde işbirlikleri ve toplumsal sorunlara farkındalık oluşturmaya dönük akademik faaliyetlerin artırılması

Hedef (H3.3): Topluma yönelik eğitim hizmeti dışındaki bilimsel ve kültürel faaliyetlerin artırılması

Hedef (H3.4): Lisans ve lisansüstü mezunlarla ilişkilerin geliştirilmesi

AMAÇ (A4) : KALİTE ODAKLI SÜRDÜRÜLEBİLİR KURUMSAL KAPASİTEYİ GELİŞTİRMEK

Hedef(H4.1) : Kurumda kalite güvencesi uygulamalarının yaygınlaştırılması ve sürdürülebilirliğinin sağlanması

Hedef (H4.2) : Üniversitenin uluslararasılaşma kapasitesinin artırılması

Hedef (H4.3) : İnsan kaynaklarının nitelik ve niceliğinin artırılması

2. TEMEL PERFORMANS GÖSTERGELERİ

Tablo 1: Temel Performans Göstergeleri

Plan Dönemi Başlangıç Değeri (2024)	Temel Performans Göstergeleri	Plan Dönemi Sonu Hedeflenen Değeri (2028)
2	PG1.5.2 Öğrencilere yönelik bilimsel faaliyet sayısı (kümülatif değil)	6
2	PG2.1.4 Yıl içinde BAP tarafından desteklenen öğretim elemanı başına düşen Ar-Ge proje sayısı	5
0,002	PG2.1.1 Ar-Ge'ye harcanan bütçenin toplam bütçeye oranı (%)	0,02
5	PG2.1.2 Araştırma Laboratuvarı sayısı	8
0	PG2.1.3 Yıl içinde desteklenen, öncelikli alanlar, alt yapı ve güdümlü proje sayısı (kümülatif değil)	4
%40	PG2.1.5 Merkez Laboratuvarın tamamlanma oranı	%100
2	PG2.2.1 Öğretim elemanı başına düşen WoS veri tabanında SCI, SSCI ve AHCI indekslerinde taranan dergilerdeki makale ve derleme sayısı ortalaması	12
1	PG2.4.3 Sektörel işbirliği çerçevesinde Ar-Ge içerikli yapılan anlaşma ve protokol sayısı (kümülatif değil)	5
0	PG3.2.2 Bilimsel eğitime yönelik verilen sertifika programı sayısı (kümülatif değil)	2

3. STRATEJİK PLAN HAZIRLIK SÜRECİ

Tablo 2: ADÜ- BİLTEM Stratejik Plan Sorumluları

BİRİM ADI	UNVANI, ADI-SOYADI	EKİPTEKİ GÖREVİ
ÜST YÖNETİM		
Müdür	Prof. Dr. Mehtap KILIÇ EREN	Ekip Başkanı
Müdür Yardımcısı	Dr. Öğretim Üyesi Mürüvvet ABBAK	Ekip Başkan V.
Müdür Yardımcısı	Öğr. Gör. Hatice Pilevneli	Üye
Yönetim Kurulu Üyeleri		
Prof. Dr. Cafer Turgut		Üye
Prof. Dr. Ayşegül Bildik		Üye
Prof. Dr. Halil Bıyık		Üye
Prof. Dr. Serdal Öğüt		Üye

4. DURUM ANALİZİ

4.1. Kurumsal Tarihçe

Aydın Adnan Menderes Üniversitesi Bilim ve Teknoloji Araştırma ve Uygulama Merkezi (ADÜ-BİLTEM) Rektörlüğe bağlı olarak faaliyet gösteren 2002 tarihinde kurulmuş bir merkez laboratuvarıdır. Üniversite merkez kampüsünde yer alıp, yaklaşık 900 metrekarelik bir alanda hizmet veren, çeşitli laboratuvarlardan oluşmuş bir komplekstir. Merkezde hücre ve moleküler biyoloji, mikrobiyoloji, hücre kültürü, enstrümantal analiz laboratuvarları ve sıvı azot üretim tesisi bulunmakta olup tüm birimlerine hizmet verebilecek donanıma sahiptir. Merkezimiz mesai saatleri dışında da çalışılabilen ve 24 saat hizmet veren alt yapı olanaklarına sahiptir. Merkezimiz araştırma faaliyetleri dışında, sektörel araştırma ve geliştirme projelerine bilimsel danışmanlık hizmeti verir ve altyapı olanakları sağlar.

4.2. Mevzuat Analizi

Tablo 3: Mevzuat Analizi

Yasal Yükümlülük	Dayanak	Tespitler	İhtiyaçlar
◆ Çağdaş uygarlık esaslarına dayanan bir düzen içinde, toplumun ihtiyaçlarına dayalı çeşitli düzeylerde ar-ge faaliyetlerini sürdürmek	◆ Türkiye Cumhuriyeti Anayasası 130 uncu madde ◆ 2547 sayılı Yükseköğretim Kanunu (Md.12) ◆ Bütçe Kanunu	● Laboratuvar imkanlarının ihtiyaca cevap vermemesi ◆ Bütçe Kanunu ile tahsis edilen cari ve yatırım bütçe ödeneklerinin, ar-ge faaliyetlerini icra etmekte yetersiz kalması	◆ Laboratuvar imkanlarının ihtiyaca cevap verebilmesi için yeterli yatırım bütçesi verilmesi ◆ Araştırma faaliyetlerinin ihtiyaca cevap verebilmesi için yeterli cari bütçe verilmesi.
◆ Bütçe kaynaklarını rasyonel, verimli ve ekonomik şekilde kullanmak	◆ 4734 sayılı Kamu İhale Kanunu ◆ 5018 sayılı Kamu Mali Yönetimi ve	◆ Merkezi Bütçeden alınan payların yetersiz olması ◆ Mevcut bütçe kaynaklarındaki kısıtlar nedeniyle kurumların fiziki alt	◆ Ek bütçe talepleri ve dış destekli projeler ile bütçe kısıntılarının giderilerek fiziki alt yapının tamamlanması

	Kontrol Kanunu ◆ 6085 sayılı Sayıştay Kanunu ◆ 2886 sayılı Kamu İhale Kanunu	yapısını tamamlamakta zorluk çekilmesi	
◆ Araştırma ve Geliştirme faaliyetlerinin desteklenmesi	◆ 5746 sayılı Kanun	◆ Araştırma ve geliştirme desteklerinin amaca hizmet etmekteki azlığı	◆ Araştırma ve geliştirme destekleri artırılmalı
◆ Bilimsel araştırma, yayın ve danışmanlık yapmak.	◆ Bütçe Kanunu 190 sayılı Kararname	◆ Araştırma geliştirme faaliyetlerinden sonra yayın desteği için mevzuatın olmaması	◆ Yayın desteği için mevzuat değişikliklerinin yapılması
◆ Yükseköğretim kurumları olarak yüksek düzeyde bilimsel çalışma ve araştırma yapmak, bilgi ve teknoloji üretmek, bilim verilerini yaymak, ulusal alanda gelişme ve kalkınmaya destek olmak, yurt içi ve yurt dışı kurumlarla iş birliği yapmak suretiyle bilim dünyasının seçkin bir üyesi hâline gelmek, evrensel ve çağdaş gelişmeye katkıda bulunmaktadır.	◆ 2547 sayılı Yükseköğretim Kanunu (Md. 4/c)	◆ Bütçe kaynaklarından projeler için pay ayrılmaktadır. Bilimsel araştırma çıktıları topluma yeterince duyurulamamaktadır	◆ Bilim atölyeleri veya gezici bilim sergileri ile elde edilen çıktılar topluma duyurulacak.
◆ Yükseköğretim kurumları, Ar-Ge ve yenilikçilikle ilgili olarak kamu ve özel sektör ile iş birliği yapmak, üretilen bilgi ve yapılan buluşları fikri mülkiyet kapsamında koruma altına almak ve uygulamaya aktarmak üzere, Yükseköğretim Kurulundan önceden izin almak kaydıyla, Yükseköğretim Kurumu Yönetim Kurulunun kararıyla sermaye şirketi statüsünde teknoloji transfer ofisi kurabilirler. Ofisin kuruluş sermayesi, bilimsel araştırma projesi kaynaklarından veya döner sermaye gelirlerinden karşılanabilir.	◆ 2547 sayılı Yükseköğretim Kanunu Ek Madde 32- (Ek: 18/6/2017-7033/18 md.) ◆ 26 Kasım 2016 tarihli Sayı: 29900 Yükseköğretim Kurumları Bilimsel Araştırma Projeleri Hakkında Yönetmelik	◆ Kamu ve özel sektör ile yapılan iş birliği azdır. ◆ Kamu ve özel sektör ile iş birliği alanları iyi değerlendirilmemektedir. ◆ Üretilen bilgi ve buluşlar çok düşük miktardadır.	◆ Kamu ve özel sektör ile yapılan iş birliği sanayi Ar-Ge projeleri ile artırılacak ◆ Üretilen bilgi ve buluşlar miktarındaki artış ile TEKNOKENT'te sermaye şirketleri ile çalışmalar yapılacak veya şirket kurulumu sağlanarak sayısı artırılacak
◆ Birimimizin, stratejik planında ve performans programında yer alan amaç ve hedeflerine ulaşmak için risk değerlendirmesi yapmak	◆ İç Kontrol ve Ön Mali Kontrole İlişkin Usul ve Esaslar (Md.7.b)	◆ Kurumsal Risk Strateji Belgesi çerçevesinde risk yönetimi çalışmalarının henüz tamamlanmamış olması	◆ Kurumsal Risk Yönetimi Strateji Belgesi çerçevesinde yapılan çalışmaların izlenmesi ve değerlendirilmesinin sağlanması

4.3. Üst Politika Belgeleri Analizi

Tablo 4: Üst Politika Belgeleri Analizi

On İkinci Kalkınma Planı (2024-	Madde 80	Uluslararası ölçekte eğitimin her kademesinde kaliteli eğitime eşit erişim ve beceri eğitiminin gerekliliği ön plana çıkmaktadır.
	Madde 270	Temel bilimlere özel önem verilerek başta doktoralı olmak üzere araştırmacı insan gücü nicelik ve niteliğinin artırılması, yapay zeka, robotik, biyoteknoloji, kuantum ve uzay araştırmaları gibi kritik alanlarda ülkemizin bölgesinde ve dünyada bilim insanları

		için çekim merkezi haline gelmesi.
Madde 272		Ülkemizin ihtiyaç duyduğu tüm alanlarda nitelikli insan gücünün artırılması, eleştirel düşünebilen ve sorunlara sürdürülebilir çözümler sunabilen, kişisel ve mesleki alanda kendini sürekli yenileyen, sosyal sorumluluk bilinci ile ülke ve dünya sorunlarına duyarlı, ahlaki değerleri gözeten, toplumun kalkınmasına katkıda bulunmayı görev edinmiş bireyler yetiştirilmesi.
Madde 334		Nitelikli insan kaynağı, Plan döneminde öngörülen istikrarlı büyümenin başat unsurlarından birisi olacaktır. İşgücünün niteliklerinin artırılması, eğitim ve istihdam ilişkisinin gözetilmesi.
Madde 518.1		Yükseköğretim programlarının yeni gelişen teknolojilerle uyumunun sağlanması.
Madde 544		Ar-Ge insan kaynağı kapasitesinin güçlendirilmesi, araştırma kariyerlerinin çekiciliği ve sürdürülebilirliğinin artırılması.
Madde 544.1		Doktora ve doktora sonrası araştırmacılar için çalışma ve araştırma imkanlarının iyileştirilmesi.
Madde 544.2		Araştırma deneyimine sahip nitelikli insan kaynağının artırılmasını teminen kamu destekli Ar-Ge projelerinde daha fazla lisans, yüksek lisans ve doktora bursiyerinin yer almasının sağlanması.
Madde 544.3		Üst seviye bilimsel ve teknolojik çalışmalar yürüten nitelikli araştırmacıların özel programlarla desteklenmesine devam edilmesi.
Madde 544.4		Sanayide ihtiyaç duyulan doktora derecesine sahip nitelikli insan kaynağının üniversite-sanayi iş birliğiyle yetiştirilmesinin sağlanması.
Madde 545		Üniversitelerin bilimsel araştırma kapasitesinin artırılması, Ar-Ge ve yenilik faaliyetlerindeki rollerinin güçlendirilmesi.
Madde 545.3		Üniversiteler bünyesinde Ar-Ge projesi yürüten araştırmacıların idari ve mali süreçlerinin kolaylaştırılması.
Madde 545.5		Bilimsel araştırma projelerinin etkinliğinin artırılmasına yönelik çalışmaların yürütülmesi. Bilimsel araştırma projelerinin etkinliğinin artırılmasına yönelik çalışmaların yürütülmesi.
Madde 545.5		Temel bilimlerde nitelikli araştırmacı insan gücü kapasitesi ve araştırma faaliyetlerinin, öncelikli sektörler ve teknoloji alanlarındaki ihtiyaçlara yönelik artırılması.
Madde 546		Temel bilimlere yönelik lisansüstü burs miktarı ve faydalanan sayısının artırılması.
Madde 546.1		Temel ve uygulamalı alanlarda katma değer açısından yüksek etki yaratması muhtemel öncül araştırma projelerinin desteklenmesi.
Madde 546.2		Bilim alanlarında nitelikli çalışmalar ile öncü ve çığır açıcı araştırmaları desteklemek ve araştırmacı insan gücü kapasitesini artırmak için genç araştırmacılara önderlik desteği sağlanması, ulusal ve uluslararası eğitim ve araştırma temalı bilimsel etkinlikler gerçekleştirilmesi.
Madde 546.3		Toplum genelinde bilim, teknoloji, yenilik kültürünün yaygınlaştırılması, farkındalığın artırılması, bilim ve teknolojiye olan merakın teşvik edilmesi ve nitelikli insan kaynağının erken yaşlardan itibaren geliştirilmesinin teşvik edilmesi.
Madde 547		Bilim ve teknolojiye ilgili ve yetenekli gençlere teknoloji atölyelerinde ücretsiz eğitimler ve etkinlikler sağlanması.
Madde 547.1		Bilim ve teknoloji alanında fuarlar, yarışmalar, festivaller, sergiler, etkinlikler ve atölyeler desteklenmeye devam edilerek teknoloji farkındalığının artırılmasının sağlanması.
Madde 547.2		Araştırma altyapılarının başta öncelikli sektörler ve kritik teknolojiler olmak üzere Ar-Ge kapasitelerinin güçlendirilmesine yönelik çalışmaların sürdürülmesi.
Madde 548.1		6550 sayılı Araştırma Altyapılarının Desteklenmesine Dair Kanun

		kapsamında sağlanan desteklerin altyapıların performansları dikkate alınarak artırılması.
	Madde 548.2	2547 sayılı Yükseköğretim Kanunu kapsamında yükseköğretim kurumları bünyesinde kurulan uygulama ve araştırma merkezleri, teknolojik araştırma merkezlerinin farklılaşan nitelikleri ve ihtiyaçları dikkate alınarak yeniden yapılandırılması.
	Madde 548.3	Üniversiteler, araştırma altyapıları ve özel sektör arasındaki işbirlikleri yoluyla bilgi ve teknoloji transferinin artırılmasına yönelik destek mekanizmalarının uygulanması ve arayüz yapılarının oluşturulması
Orta Vadeli Program (2024-2026)	III. MAKROEKONOMİK HEDEFLER VE POLİTİKALAR 1. Büyüme - Politika ve Tedbirler-(Madde-8)	Stratejik öneme sahip alanlarda, özel sektör, üniversite ve kamu Ar-Ge merkezlerinin bir araya geldiği büyük ölçekli platform ve ağ destekleri ile teknoloji ve ürün geliştirme süreçleri teşvik edilecek, patentli teknolojilerin sanayiye aktarılması desteklenecektir.
	III. MAKROEKONOMİK HEDEFLER VE POLİTİKALAR 1. Büyüme - Politika ve Tedbirler-(Madde-9)	Ar-Ge teşvikleri, stratejik teknoloji alanlarında ülkede birikim oluşumuna katkı sağlayacak şekilde güdümlü hale getirilecektir.
	III. MAKROEKONOMİK HEDEFLER VE POLİTİKALAR 2. İstihdam - Politika ve Tedbirler-(Madde-10)	Geleceğin mesleklerine yönelik gençlerin kariyer farkındalıklarını artıracak program ve faaliyetler yaygınlaştırılacaktır.
	III. MAKROEKONOMİK HEDEFLER VE POLİTİKALAR 2. İstihdam - Politika ve Tedbirler-(Madde-22)	Yükseköğretim kontenjanları kamu ve özel sektörün orta vadede ihtiyaç duyduğu işgücü miktarı ve nitelikleriyle uyumlu hale getirilecektir.
	III. MAKROEKONOMİK HEDEFLER VE POLİTİKALAR 6. Kamu Maliyesi – Politika ve Tedbirler (Madde-4)-	Harcama gözden geçirmeleri sistematik hale getirilerek verimsiz harcama alanları tasfiye edilecek ve yeni harcama alanları sınırlandırılacaktır.
	III. MAKROEKONOMİK HEDEFLER VE POLİTİKALAR 6. Kamu Maliyesi – Politika ve Tedbirler (Madde-5)	Kamu hizmetleri, bütçe imkânları içinde kalınarak azami tasarruf anlayışı içinde yerine getirilecektir.
	III. MAKROEKONOMİK HEDEFLER VE POLİTİKALAR 6. Kamu Maliyesi – Politika ve Tedbirler (Madde-6)	Kamu yatırım programında rasyonelleştirme çalışmaları yapılmak suretiyle kısa sürede tamamlanarak ekonomik ve sosyal fayda üretecek yatırımlar önceliklendirilecektir.
	III. MAKROEKONOMİK HEDEFLER VE	Tarımsal kuraklıkla mücadele için eğitim, kapasite geliştirme, Ar-Ge projeleri ve erken uyarı sistemi çalışmaları sürdürülecektir.

	POLİTİKALAR 7. Afet Yönetimi- Politika ve Tedbirler (Madde-22)	
	III. MAKROEKONOMİK HEDEFLER VE POLİTİKALAR 8. Yeşil Dönüşüm – Politika ve Tedbirler (Madde-10)	Sıfır atık uygulamaları yaygınlaştırılacaktır.
Güney Ege Bölge Planı 2022- 2026	Zengin Beşerî Sermaye Toplumsal Yapı Sayfa 12	Güçlü Özel sektör ile üniversite iş birliği arttırılacaktır.

Kalite politikası gereği; kalite güvence sistemini tüm paydaşların katılımıyla yapılandırma anlayışı doğrultusunda, dinamik bir yapının oluşturulması ile ilgili faaliyetlere devam edilecektir.

4.4. Program – Alt Program Analizi

Tablo 5: Program- Alt Program Analizi

Program Adı	Alt Program Adı	Tespitler	İhtiyaçlar
Araştırma, Geliştirme ve Yenilik	Araştırma Altyapıları	<ul style="list-style-type: none"> Merkez Araştırma Laboratuvarı hizmete başlamamıştır. 	<ul style="list-style-type: none"> Altyapı ve öncelikli alanlara verilen araştırma desteklerinin artırılması gerekmektedir. Araştırma laboratuvarlarının güçlendirilmesi gerekmektedir.
	Yükseköğretimde Bilimsel Araştırma ve Geliştirme	<ul style="list-style-type: none"> Ar-Ge'ye yönelik verilen ödeneklerin hedeflenen düzeyin altında kaldığı görülmüştür. Öğretim elemanı başına düşen Ar-Ge proje sayısı ve BAP kapsamında desteklenen araştırma projeleri sayısı oldukça düşük düzeyde kalmıştır. Araştırma projesi türünde kurumdaki öğretim elemanlarının nitelikli proje üretme konusunda belirsizliğin olmasının projelerde destek kabul oranını etkilediği düşünülmektedir. Birimimizin sanayi ile yaptığı ortak proje olmaması, Ar-Ge çalışmasının sanayi sektöründe 	<ul style="list-style-type: none"> Araştırma projeleri için ayrılan bütçenin arttırılması Dış kaynaklı proje başvurularının teşvik edilmesi Doktora sonrası araştırmacılar için proje ve burs imkânlarının sağlanması Dış kaynaklı araştırma proje başvurularına destek sağlamak için mentörlük sisteminin oluşturulması Araştırma projelerine

		<p> kabul edilebilirliği ve destek verilmesindeki belirsizlik olması.</p> <ul style="list-style-type: none"> ◆ Ulusal ve uluslararası kuruluşlar tarafından desteklenen Ar-Ge projesi sayısı hedeflenen düzeyin çok uzağındadır. Proje desteği sağlayan kuruluşların proje destekleme şartlarındaki ve konu başlıklarındaki değişkenlikler, göstergesi etkileyebilecek dışsal unsurlar olarak görülmüştür. ◆ Uluslararası endekslerde yer alan bilimsel yayın sayısı 2021 ve 2022 yıllarında hedeflenen değer üzerinde gerçekleşmiştir. 	<p> destek sağlamak için Üniversitemiz bünyesinde İstatistik Danışmanlık ve Araştırma Merkezinin kurulması, bütçe ve personel desteği sağlanması</p> <ul style="list-style-type: none"> ◆ Üniversitemiz Bilimsel Araştırma Projeleri Koordinatörlüğü tarafından belirlenecek olan ve ağırlıklı olarak Üniversitemizin üst seviye yetkinliğe sahip olduğu alanlarda çağrılı araştırma projelerin öncelikli olarak bütçe desteği sağlanması ◆ BAP tarafından desteklenen Ar-Ge projelerine daha fazla kaynak ayrılması, ◆ TÜBİTAK destekli projelere yapılacak başvuruların özendirilmesi, ◆ Sanayi-üniversite Ar-Ge çalışmalarının teşvik edilmesi, ◆ Patent, faydalı model ve endüstriyel tasarım alanlarındaki başvurulara ayrılan kaynakların artırılarak başvuruların özendirilmesi,
--	--	---	--

Program Adı	Alt Program Adı	Tespitler	İhtiyaçlar
Araştırma, Geliştirme ve Yenilik	Yükseköğretimde Bilimsel Araştırma ve Geliştirme	<ul style="list-style-type: none"> ◆ Dış kaynaklı proje başvuru sayısının diğer üniversitelere oranla az sayıda olduğu tespit edilmiştir. ◆ İç kaynak kullanılarak Üniversite-üniversite, üniversite-sanayi işbirliği proje sayısının yetersiz olduğu ve her yıl desteklenme sayısının izlenmediği tespit edilmiştir. ◆ Doktora sonrası araştırmacı desteklerinin yeterince tanıtılmadığı ve araştırma desteklerinden yararlanılması için kurum içerisinde bir stratejinin geliştirilmediği tespit edilmiştir. 	<ul style="list-style-type: none"> ◆ Uluslararası endekslerde yer alan bilimsel yayınlara ayrılan desteklerin artırılması, ◆ BAP mevzuatı çalışılarak Uluslararası endekslerde yer alan bilimsel yayınlara ödül verilmesi, ◆ Dış Kaynaklı proje başvurularının artırılması ◆ Doktora sonrası araştırmacı desteklerinin

		özendirilmesi
--	--	---------------

Yükseköğretim	Öğretim Elemanlarının Mesleki Gelişimi	<ul style="list-style-type: none"> ◆ “Alanında yetkin, araştırmacı, bilgi üreten ve aktaran akademisyenler yetiştirilmesi” alt programında 5 gösterge yer almaktadır. Bunlardan 1 göstergede hedefe ulaşılmış 4 göstergede hedefe ulaşılamamıştır. ◆ 2021 ve 2022 yıllarında SCI, SCI- Expanded, SSCI ve AHCI kapsamındaki dergilerde öğretim elemanı başına düşen yayın sayısı oldukça düşüktür. ◆ YÖK tarafından sağlanan araştırma desteklerinden yararlananların sayısı ve YÖK, Türkiye Bilimler Akademisi ve TÜBİTAK bilim, teşvik ve sanat ödülleri sayısı göstergelerine ilişkin karşılaştırma yapmak için veri yoktur. 	<ul style="list-style-type: none"> ◆ SCI, SCI-Expanded, SSCI ve AHCI kapsamındaki dergilerde yapılacak yayınlarda BAP tarafından verilen desteklerin artması, ◆ Üniversitemiz atama yükseltme yönergesinde yayın kriterinde değişiklik yapılması, ◆ Yükseköğretim Kurulu tarafından belirlenecek öncelikli alanlarda sağlanan burslardan daha fazla doktora öğrencisinin yararlandırılmaya çalışılması,
---------------	--	---	--

4.5. Faaliyet Alanları ile Ürün ve Hizmetlerin Belirlenmesi

Tablo 6: Faaliyet Alanı- Ürün/Hizmet Listesi

Faaliyet Alanı	Ürün / Hizmetler
A- Eğitim-Öğretim	1- Lisansüstü Programları
	2- Uzmanlık ve Yan Dal Uzmanlık Programları
B- Araştırma - Geliştirme	1- Araştırma Projeleri
	2- Bilimsel Yayınlar
	3- Bilimsel Toplantılar
C- Toplumsal Katkı	1- Sağlık
	2- Danışmanlık ve Bilirkişilik
	3- Bilimsel, Kültürel ve Sosyal Organizasyonlar
D- Girişimcilik	1- Üniversite Sanayi İşbirliği
	2- Ar-Ge Faaliyetlerinin Desteklenmesi
	3- Patent, Faydalı Model, Tasarım Tescili
	4- Girişimciliğin ve Teknolojinin Desteklenmesi

4.6. Paydaş Analizi

Tablo 7: Paydaşların Önceliklendirilmesi

Paydaş Adı	İç Paydaş/ Dış Paydaş	Önem Derecesi	Etki Derecesi	Önceliği
Lisansüstü öğrenciler	Dış Paydaş	1.Derece	Güçlü	Yüksek
Akademik personel	İç Paydaş	1.Derece	Güçlü	Yüksek
İdari Personel	İç Paydaş	1.Derece	Güçlü	Yüksek
Cumhurbaşkanlığı	Dış Paydaş	1.Derece	Güçlü	Yüksek
Bakanlıklar	Dış Paydaş	1.Derece	Güçlü	Yüksek
Strateji ve Bütçe Başkanlığı	Dış Paydaş	1.Derece	Güçlü	Yüksek
YÖK	Dış Paydaş	1.Derece	Güçlü	Yüksek
Sosyal Güvenlik Kurumu	Dış Paydaş	1.Derece	Güçlü	Yüksek
Türk Patent Enstitüsü	Dış Paydaş	1.Derece	Güçlü	Yüksek
ÖSYM	Dış Paydaş	2.Derece	Zayıf	Orta
TÜBİTAK	Dış Paydaş	1.Derece	Güçlü	Yüksek
TÜSEB	Dış Paydaş	1.Derece	Güçlü	Yüksek
TAGEM	Dış Paydaş	1.Derece	Güçlü	Yüksek
KOSGEB-GEKA	Dış Paydaş	1.Derece	Güçlü	Yüksek
Yurt dışındaki Üniversitelerin ilgili birimleri	Dış Paydaş	1.Derece	Güçlü	Yüksek
Diğer Üniversiteler	Dış Paydaş	1.Derece	Güçlü	Yüksek

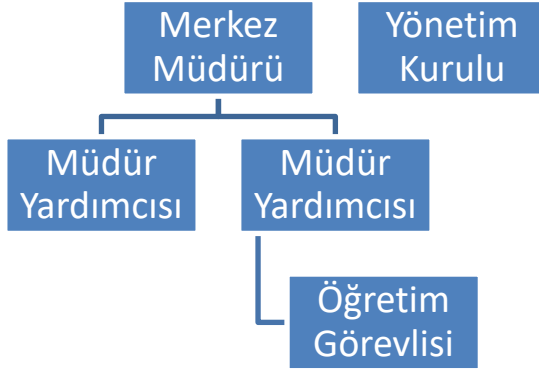
Tablo 8: Paydaş- Ürün/Hizmet Matrisi

Paydaşlar	Eğitim- Öğretim		Araştırma - Geliştirme			Toplumsal Katkı			Girişimcilik			
	Lisansüstü Programları	Uzmanlık ve Yan Dal Uzmanlık Programları	Araştırma Projeleri	Bilimsel Yayınlar	Bilimsel Toplantılar	Sağlık	Danışmanlık ve Bilirkişilik	Bilimsel, Kültürel ve Sosyal Organizasyonlar	Üniversite sanayi işbirliği	Ar-ge faaliyetlerinin desteklenmesi	Patent	Girişimciliğin ve Teknolojinin desteklenmesi
Lisansüstü öğrenciler	X	X	X	X	X	X		X	X	X	X	X
Akademik personel	X	X	X	X	X	X	X	X	X	X	X	X
İdari Personel	X	X				X		X	X	X		
Cumhurbaşkanlığı	X	X	X	X	X	X	X	X	X	X	X	X
Bakanlıklar	X	X	X	X		X	X	X	X	X	X	X
Strateji ve Bütçe Başkanlığı			X						X	X	X	X
YÖK	X	X	X	X	X	X		X	X	X	X	X
Sosyal Güvenlik Kurumu	X	X				X						

Türk Patent Enstitüsü											X	X
ÖSYM	X	X					X					
TÜBİTAK	X	X	X	X	X		X	X	X	X	X	X
TÜSEB	X	X	X	X	X		X	X	X	X	X	X
TAGEM	X	X	X	X	X		X	X	X	X	X	X
KOSGEB-GEKA	X	X	X	X	X		X	X	X	X	X	X
Yurt dışındaki Üniversitelerin ilgili birimleri	X	X	X	X	X	X	X	X	X	X	X	X
Diğer Üniversiteler	X	X	X	X	X		X	X		X	X	X

4.7. Kuruluş İçi Analiz

4.7.1. Teşkilat Şeması



4.7.2. İnsan Kaynakları Yetkinlik Analizi

Bilimsel Araştırma ve Uygulama Merkezimizde bilimi temel alarak rol ve sorumluluklarını yerine getirebilmesi, ülkemizin gelişmesine ve kalkınmasına katkı sağlayabilmesi insan kaynağının varlığına ve bu kaynağın yetkinliğine bağlı bulunmaktadır. Stratejik planda yer alan amaç ve hedeflerin gerçekleştirilmesinde rol alan en önemli etmenlerden biri insan kaynağı olan akademik ve idari personeldir.

Birimimiz tarafından yıllık olarak tespit edilen personel gereksinimi, Personel Daire Başkanlığına bildirilerek personel planlaması yapılmakta ve bu doğrultuda görevlendirme ve atamalar gerçekleştirilmektedir. Üniversitemizde personel atamaları yürürlükte olan mevzuat hükümlerince gerçekleştirilmektedir. Birimimizde 2023 yılı bahar yarıyılı sonu itibarıyla toplam 4 personel bulunmaktadır. 2 Öğretim Üyesi ve 2 Öğretim Görevlisi görev yapmaktadır. Öğretim Üyeleri 1 Profesör ve 1 Dr. Öğretim Üyesinden oluşmaktadır. Öğretim Görevlileri ise 1 Dr. Öğr. Gör. ve 1 Öğretim Görevlisinden oluşur.

4.7.3. Kurum Kültürü Analizi

Kurum kültürü araştırma performansını ve çıktılarının etkisini artırmak için; araştırma performansının ölçülmesi, araştırmaların tanıtılması ve etki analizinin yapılması, nitelikli ve sürekli atıf alan yayınların özendirilmesi, özellikle lisansüstü öğrencilerin araştırma potansiyelinin daha etkin değerlendirilmesi ve doktora sonrası araştırmacıların katkıda bulunduğu araştırmaların artırılması, iş birliği, bilginin kurum içi yayılımı, mevcut stratejik planlama sürecinde öğrenme, kurum içi iletişim, paydaşlarla ilişkiler, değişime açıklık ve katılım, stratejik yönetim, ödül ve öğelerin işleyişiyle şekillenen bir yapıdır. Kurumun etkinliğinde, amaçlarına ulaşmasında ve verimliliğinde kurum kültürünün etkisi oldukça önemlidir. Üniversitemizin farklı Arge kolları ve işbirlikçilerinin oluşumuna destek olarak araştırma alanında katkılarını sağlamayı amaçlayacak bir kültür hedeflenmektedir.

4.7.4. Fiziki Kaynak Analizi

Bilim Teknoloji Araştırma ve Uygulama merkezimiz araştırma faaliyetlerini yeni merkezimizde yapmayı hedeflemektedir. Henüz İnşaat aşamasında olan yeni Merkez Araştırma Laboratuvarımızın yapımı, ADÜ Merkez Kampüs Kütüphane binası yanında sürmektedir

Toplam 2500 m² kapalı alanı olması hedeflenen araştırma merkezimiz çeşitli disiplinlere uygun laboratuvarlara sahip olacaktır. Laboratuvarımız henüz son halini almadığı için laboratuvarlar bölümleri oluşturulamamıştır. İlerleyen dönemlerde Hücre Biyolojisi, Moleküler Biyoloji ve Genetik, Analiz, Hücre kültürü, Görüntüleme, İzolasyon, Spektroskopisi ve Saflaştırma Laboratuvarları şeklindeki bölümlere ayrılacaktır.

Araştırma Politikaları Kapsamında yenilenecek olan merkezi araştırma laboratuvarı 2024-2028 Stratejik Planlama süreci kapsamında daha geniş bir katılımlı çalışmayla AR-GE Stratejik Planlama Alan Komitesi tarafından sürdürülen alt yapı çalışmaları sonucunda yeni politikalar ile yeniden dizayn edilmiş yeniden araştırma faaliyetlerini sürdürecektir.

4.7.5. Teknoloji ve Bilişim Altyapısı Analizi

Üniversitenin diğer temel akademik faaliyetleri arasında etkileşim bulunması öncelikli olarak ele alınmıştır. Üniversitenin genel kabul görmüş değerleri ve uygulamaları doğrultusunda oluşturulması hedeflenmiş hem disiplinler hem de disiplinlerarası araştırmalarda yetkinliğini sürdürüp daha da zenginleştirecek teknolojik bakış açısıyla çok boyutlu ve bütüncül bir araştırma yaklaşımını yürütülmesi amaçlanmaktadır. Ayrıca farklı paydaşların da katılımına olanak sağlayıp uluslararası bilişim altyapısının oluşturulması konusunda ihtiyaçları karşılamayı hedefleyen teknoloji ve bilişim altyapısı ile yapılanması hedeflenmektedir.

4.7.6. Mali Kaynak Analizi

Birimimiz Üniversite bütçesinden aktarılacak mali kaynaklardan beslenmektedir. Üniversitemize aktarılan özel bütçeden birimimize aşağıdaki şekilde mali kaynak oluşturulmaktadır. 2018-2024 Yılları arasında Merkezi Yönetim Bütçe Kanunu'nda bütçe ödeneğimiz 65.430.000 TL Hazine Yardımı ve Öz Gelir olarak tahmin edilmiştir.

Sermaye Giderleri için de 9.880.000 TL. ödenek tahsis edilmiştir. İlerleyen yıllar için tahmini kaynaklar henüz öngörülememektedir.

Tablo 9: Mali Kaynak Analizi

Proje Adı	Para kaynağı	Gider (Kalem) no	Yıllar	Hazine Yardımı ve Öz Gelir	Sermaye giderleri
Merkezi Araştırma Laboratuvarı İnşaatı (2500 m ²)	Rektörlük (Özel Kalem)	56.210.782.1126 1-0434.0001-02-06.05.70.01	2018-2024	57.930.000	6.000.000
Merkezi Araştırma Laboratuvarı Makine-teçhizat Teknolojik Araştırma	Rektörlük (Özel Kalem)	56.210.782.1126 1-0434.0001-02-06.01	2018-2024	7.500.000	
Rektörlük Bilimsel Araştırma ve Projeleri (Özel gelir) (Proje Desteği)	Rektörlük (Özel Kalem)	56.178.749.1126 2-0434.0001-13-06.01	2024-2024		3.880.000
Araştırma Sektörü Ödenek Toplamı				65.430.000	9.880.000

4.8. Akademik Faaliyetler Analizi

Tablo 10: Akademik Faaliyetler Analizi

Temel Akademik Faaliyetler	Güçlü Yönler	Zayıf Yönler/ Sorun Alanları	Ne Yapılmalı?
Eğitim	<ul style="list-style-type: none"> ◆ Çeşitli disiplinlerde geniş bir eğitim yelpazesine sahip olması. ◆ Öğrencilere teorik bilginin yanı sıra 	<ul style="list-style-type: none"> ◆ Binalarda altyapı sorunları yaşanması, ◆ Üniversitenin eğitim 	<ul style="list-style-type: none"> ◆ Laboratuvarların fiziksel koşulları, laboratuvar imkânları ı gibi konularda

	<p>pratik beceriler kazanma fırsatı sunan uygulamaya dayalı eğitim modellerine önem verilmesi,</p> <ul style="list-style-type: none"> ◆ Öğretim elemanları ve öğrenciler arasında araştırma projeleri ve bilimsel çalışmaların teşvik edilmesi. 	<p>kalitesinin değerlendirilmesi ve sürekli iyileştirilmesi için daha etkin bir iç kalite güvence sisteminin kurulmuş olmaması;</p> <ul style="list-style-type: none"> ◆ Üniversitenin, öğrencilere mezuniyet sonrası iş bulma konusunda destek olacak etkili bir kariyer hizmetleri biriminin bulunmaması. 	<p>iyileştirmelerin yapılması,</p> <ul style="list-style-type: none"> ◆ Altyapı sorunlarını çözmek için bina iyileştirmeleri ve modernizasyon çalışmalarının yapılması, ◆ Kalite güvence sisteminin kurulması; geri bildirimlerinin toplanması, endüstriyel danışma kurullarının oluşturulması,
<p>Araştırma</p>	<ul style="list-style-type: none"> ◆ Üniversitenin Tübitak Ulakbim Tr dizin sıralamasında ilk %10'luk dilimde olması ◆ The AD Scientific Index 2022'de gösterilen Turkey Top 10.000 Scientists sıralamasında öğretim üyelerinin bulunması ◆ Lisans ve lisansüstü öğrencilerin Ar-Ge projelerine katılımının teşvik edilmesi ve projelerde bursiyer olarak yer alıyor olması ◆ Bilimsel yayın, uluslararası ortak araştırma projesi, öğretim elemanlarının ulusal ve uluslararası bilimsel toplantılara katılımı, TÜBİTAK, TÜSEB, TAGEM, Kalkınma Bakanlığı gibi kurumlar tarafından desteklenen proje, SCI, SCI-E, SSCI, AHCI endekslerine giren yayın, WOS'ta taranan dergilerde yapılan yayınlardan alınan atıf, ulusal ve uluslararası öncelikli alanlardaki yapılan proje sayılarında yıllara göre artışların sağlanması 	<ul style="list-style-type: none"> ◆ Yıl içerisinde nitelikli araştırma çıktıları veren öğretim üyelerine yönelik moral ve motivasyon organizasyonlarının yetersiz oluşu ◆ %10'luk dilimli dergiler ve Q1 dilimli dergilerde yayınlanmış yayınlar için maddi destek sağlanmaması ve teşvik sistemlerinin kurulmaması ◆ Multidisipliner araştırma projelerinin sayısal olarak az olması ◆ Öğretim elemanlarının yurt içi ve yurt dışı bilimsel toplantılara katılımına yeterli maddi desteğin sağlanamaması ◆ Üniversitemiz bünyesinde olan araştırma merkezlerinin çoğunun işler durumda olmaması ◆ Ulusal ve uluslararası patent, faydalı model ve tescil gibi fikrî mülkiyet başvurularının çok az olması ◆ Doktora sonrası araştırma ve araştırmacılar için herhangi bir destek bulunmaması ◆ Teknik, idari personel ve araştırma görevlisi 	<p>Üniversitemizin fiziki ve teknolojik araştırma altyapısı güçlendirilmeli</p> <ul style="list-style-type: none"> ◆ Yıl içerisinde nitelikli araştırma çıktıları veren öğretim üyelerine yönelik moral ve motivasyon organizasyonlarının arttırılması ◆ %10'luk dilimli dergiler ve Q1 dilimli dergilerde yayınlanmış yayınlar için teşvik sistemlerinin kurulması ve maddi destek sağlanması ◆ Ulusal-uluslararası düzeyde ses getiren araştırmaları yapan akademik personelin ödüllendirileceği ödül ve teşvik sisteminin oluşturulması ◆ Fakülte ve birimlere yönelik dönemsel raporlar hazırlanarak araştırmacıların performanslarının izlenmesi, gerekli planlamaların yapılması ◆ Ulusal ve uluslararası fikrî mülkiyet başvurularının arttırılmasına yönelik çalışmalarda bulunan araştırmacıların teşvik edilmesi ◆ Uluslararası fonlardan fon alacak teşvik mekanizmalarının arttırılması ve öğretim üye\elemanlarının bu

		eksikliğinin bulunması	<p>konuda biliçlendirilmesi</p> <ul style="list-style-type: none"> ◆ Üniversitemizde yürütülen bilimsel araştırma proje sayılarını arttırmalı, multidisipliner çalışmalar teşvik edilmeli ◆ SCI, SCIE, SSCI, AHCI kapsamındaki dergilerde yayın sayısının her yıl düzenli olarak arttırılması ◆ Doktora yapan öğrenci sayısının arttırılması ◆ Ülke ve bölgemizin öncelikli alanlarına yönelik projelerin desteklenmesi ◆ Doktora sonrası araştırmalar için kaynak oluşturulması ◆ Teknik idari personel ve araştırma görevlisi sayısının arttırılması ◆ Öğretim elemanlarının yurt içi ve yurt dışı bilimsel toplantılara katılımına yeterli maddi desteğin sağlanması
--	--	------------------------	--

4.9. Yükseköğretim Sektörü Analizi

4.9.1. Sektörel Eğilim Analizi

Tablo 11: Sektörel Eğilim için PESTLE Analizi

Etkenler	Tespitler	Üniversiteye Etkisi		Ne Yapmalı?
		Fırsatlar	Tehditler	
Politik	<ul style="list-style-type: none"> ◆ Stratejik planlama konusunda biriken katkı sağlayıcı deneyimler 	<p>Birimimizde stratejik yönetim anlayışının yerleşmesi</p> <ul style="list-style-type: none"> ◆ Avrupa Birliği uyum programları ◆ kalite güvence sisteminin yerleşmesi 	<p>Stratejik planlama konusunda yeterli düzeyde bilgi sahibi personel azlığı</p> <ul style="list-style-type: none"> ◆ Kalite güvence sistemi konusunda yeterli düzeyde bilgi sahibi personel azlığı 	<ul style="list-style-type: none"> ◆ Stratejik yönetim ve planlamaya yönelik farkındalığın artırılması ◆ Personelin uzmanlaşmasına yönelik hizmet içi eğitimlere ağırlık verilmesi ◆ Kalite güvence sistemine yönelik farkındalığın artırılması

Etkenler	Tespitler	Üniversiteye Etkisi		Ne Yapmalı?
		Fırsatlar	Tehditler	
Ekonomik	<ul style="list-style-type: none"> ◆ Mali kaynak yetersizliği 	<ul style="list-style-type: none"> ◆ Ulusal/uluslararası iş birliği olanaklarının ve fonların artması ◆ Kurumsal kalite çalışmalarının bilincinin yerleşmesine yönelik çalışmaların ve desteğin artması 	<ul style="list-style-type: none"> ◆ Küresel ve yerel ekonomik daralma ◆ Akademik personelin yurt içi ve yurt dışı kongre, konferans, sempozyum, çalıştaylar vb. gibi akademik faaliyetlerinin desteklenmesi için gerekli desteğin yokluğu 	<ul style="list-style-type: none"> ◆ Özgün proje ve hizmetlerle merkezi bütçe dışında kaynak yaratılması gerekir. ◆ Ulusal/Uluslararası anlaşmaların ve fonların artırılması ◆ Mevcut kaynakların kullanımında verimliliğin artırılması ◆ Akademik ve idari insan kaynağının artırılması ◆ Bütçe dışı gelir kaynaklarının paydaş katılımlarıyla, proje ve eğitim programlarıyla artırılması

Etkenler	Tespitler	Üniversiteye Etkisi		Ne Yapmalı?
		Fırsatlar	Tehditler	
Sosyo-Kültürel	<ul style="list-style-type: none"> ◆ Bölgenin tarihsel, iklimsel ve coğrafi etkileri 	<ul style="list-style-type: none"> ◆ Bilim ve sanat alanında dünya genelinde giderek artan disiplinlerarası çalışmaların artması ◆ Yaşam boyu öğrenme taleplerinin artması 	<ul style="list-style-type: none"> ◆ Temel bilimlere ve sanat alanına yönelik ilginin azalması ◆ Araştırma ve eğitime ayrılan devlet bütçesinin yetersizliği 	<ul style="list-style-type: none"> ◆ Ulusal/uluslararası iş birliği olanaklarının artırılması ve bu konuda bilinçlendirme ve teşvik edici çalışmaların yapılması ◆ Sosyal sorumluluk çalışmalarını arttırmak ◆ Fonlardan yararlanma konusunda strateji geliştirilmesi ◆ Eğitim öğretim ortamlarının yeni yaklaşım, teknik ve araçların kullanımına uygun hâle getirilmesi sağlanmalıdır

Etkenler	Tespitler	Üniversiteye Etkisi		Ne Yapmalı?
		Fırsatlar	Tehditler	
Teknolojik	<ul style="list-style-type: none"> ◆ Adaptif öğrenme 	<ul style="list-style-type: none"> ◆ Ulusal/uluslararası çalışmalara, proje, ders, konferans vb. katılım ve 	<ul style="list-style-type: none"> ◆ Mali kaynakların teknolojik araç- gereçlere erişimi güçleştirilmesi ve 	<ul style="list-style-type: none"> ◆ Hazine ve Maliye Bakanlığından alınacak bütçenin

	<p>teknolojileri, mobil öğrenme, nesnelerin interneti, yeni nesil LMS, yapay zekâ, doğal kullanıcı arayüzleri, örgün ve yaygın öğrenme yaklaşımlarının yaygınlaşması</p> <p>◆ Temel bilimlerden uygulamalı bilimlere bilimin birçok alanında araştırma, eğitim ve öğretim yapılıyor olması</p>	<p>katkının artması</p> <p>◆ Kaynaklara hızlı erişimin sağlanması</p>	<p>finansal sorunlar</p> <p>◆ Birimizin alt yapısının yetersizliği</p> <p>◆ Teknolojik gelişmelerin toplumsal boyutunun değerlendirilebilmesi için bilimsel araştırma faaliyetleri açısından sosyal bilimlere olan desteğin azlığı</p>	<p>arttırılmasına yönelik çalışmaların arttırılması</p> <p>◆ Değişen teknolojilere uyum sağlayacak çalışmaların arttırılması</p> <p>◆ Bilişim alt yapısının güçlendirilmesi</p> <p>◆ İdari destek hizmetlerinin etkinliğini ve verimliliğini arttırma çalışmaları</p> <p>◆ Kullanıcılara hizmet içi eğitimlerin verilmesi</p> <p>◆ Akademik personelin çalışmalarının burs vb. desteklenmesi</p> <p>◆ Akademik etkinliklerde bilimsel bilgi, tecrübe ve gelişmelerin paylaşımını kolaylaştırmak</p>
--	--	---	--	---

Etkenler	Tespitler	Üniversiteye Etkisi		Ne Yapmalı?
		Fırsatlar	Tehditler	
Yasal	<p>◆ Mevzuatta öngörülen Yükseköğretime ilişkin değişiklikler</p> <p>◆ Avrupa Birliği uyum yasalarının eğitimin gelişmesine olumlu katkısı</p>	<p>◆ Kalite çalışmaları kapsamında mevzuatın hazırlanmasında dış paydaşların görüş ve çalışmalarına daha fazla yer verilmesi</p>	<p>◆ Değişen mevzuat koşullarına uyum sağlamanın iş yükünü artırması</p> <p>◆ Birimizin fiziksel ve mali olanaklarının farklılıkları, personel sayılarının yetersizliği</p> <p>◆ Akademik ve idari personelin mevzuat çalışmaları konusundaki eksiklikleri</p>	<p>◆ Değişen mevzuat koşullarına uyumlandırma çalışmalarının yapılması</p> <p>◆ Akademik ve idari destek hizmetlerinin etkinliğini ve verimliliğini arttırmaya yönelik çalışmalar yapılması</p> <p>◆ Mevzuat konusunda hizmet içi eğitimlerin akademik ve idari personel verilmesi</p>

Etkenler	Tespitler	Üniversiteye Etkisi		Ne Yapmalı?
		Fırsatlar	Tehditler	

Çevresel	<ul style="list-style-type: none"> ◆ Dünyada ve yakın coğrafyada meydana gelen ekonomik, sosyal ve siyasal gelişmeler 	<ul style="list-style-type: none"> ◆ Sağlık turizmi ve sosyo-kültürel bilincin oluşturulması 		<ul style="list-style-type: none"> ◆ Biyoloji, Fizik, Tıp, Kimya vb. alanların da katkısıyla hizmet içi eğitimlerin düzenlenmesi
	<ul style="list-style-type: none"> ◆ Küresel ısınma, küresel pandemi, çevre kirliliği ve ekolojik dengedeki değişiklikler Isınmada doğal gazın dönüşümünün büyük ölçüde sağlanmış olması 	<ul style="list-style-type: none"> ◆ Yenilenebilir enerji üretimi fırsatları 		

4.9.2. Sektörel Yapı Analizi

Tablo 12: Sektörel Yapı Analizi

Sektörel Güçler	Tespitler (Etkenler/Sorunlar)	Üniversiteye Etkisi		Ne Yapılmalı?
		Fırsatlar	Tehditler	
Rakipler	<ul style="list-style-type: none"> ◆ Diğer üniversiteler, bölge ve ülke genelindeki rakip üniversitelerle rekabet etmektedir. ◆ Rakip üniversitelerin daha yüksek sıralamalara sahip olması veya daha fazla kaynak sağlaması gibi faktörler rekabeti etkileyebilir. 	<ul style="list-style-type: none"> ◆ Rakip üniversitelerin başarılı uygulamaları ve yenilikçi projeleri, Aydın Adnan Menderes Üniversitesi için bir örnek oluşturarak iyileştirme ve yenilik fırsatları sunabilir. ◆ Rekabet, üniversitenin kaliteyi arttırmak, yeni programlar geliştirmek ve öğrenci çekmek için daha fazla çaba göstermesini teşvik edebilir. 	<ul style="list-style-type: none"> ◆ Rakip üniversitelerin daha yüksek bütçeleri veya daha fazla kaynak sağlama yetenekleri, Aydın Adnan Menderes Üniversitesinin rekabet gücünü zayıflatabilir. ◆ Yüksek sıralamalara sahip rakip üniversiteler, potansiyel öğrencilerin tercihlerinde Aydın Adnan Menderes Üniversitesi'ni geride bırakabilir. 	<ul style="list-style-type: none"> ◆ Üniversite, rekabet avantajını arttırmak için markalaşma ve pazarlama faaliyetlerine yatırım yapmalıdır. ◆ Rakip üniversitelerin başarılı uygulamalarını izlemek ve uygulanabilir olanları benimsemek için iş birlikleri ve ortak projeler geliştirmek önemlidir.
Paydaşlar	<ul style="list-style-type: none"> ◆ Paydaşların beklentileri, ihtiyaçları ve talepleri çeşitli olabilir. 	<ul style="list-style-type: none"> ◆ Öğrencilerin talepleri doğrultusunda yeni programlar, projeler ve etkinlikler geliştirilebilir. ◆ İş dünyası ve toplumla daha güçlü bağlantılar kurulması, staj ve iş imkânlarının artırılması gibi fırsatlar doğabilir. 	<ul style="list-style-type: none"> ◆ Paydaşların beklentilerinin karşılanmaması veya memnuniyetsizlikleri, üniversitenin itibarını olumsuz etkileyebilir. ◆ İş dünyasının talepleri ve ihtiyaçları değişebilir, bu da üniversitenin programlarını ve mezunlarının niteliğini etkileyebilir. 	<ul style="list-style-type: none"> ◆ Paydaşların geri bildirimleri alınmalı ve değerlendirilmelidir. ◆ İş dünyası ve yerel toplumla sıkı iş birlikleri ve danışma kurulları oluşturulmalıdır. ◆ Mezunların takibi ve mezunlarla iletişim ağının güçlendirilmesi önemlidir.
Tedarikçiler	<ul style="list-style-type: none"> ◆ Şehrin küçüklüğü nedeniyle tedarikçi sayısı kısıtlıdır. ◆ Ürün ve hizmet alınan tedarikçilerin kamu kurumları ile işbirliği yapma isteklerindeki yetersizlikler. 	<ul style="list-style-type: none"> ◆ İyi bir tedarikçi ilişkileri yönetimi, üniversitenin kaliteyi arttırmasına ve verimliliği iyileştirmesine yardımcı olabilir. ◆ Tedarikçilerle yapılan etkili iş birlikleri, üniversitenin 	<ul style="list-style-type: none"> ◆ Kötü kalitede malzemeler veya hizmetler, üniversitenin eğitim ve araştırma faaliyetlerini olumsuz etkileyebilir. ◆ Tedarikçi taleplerinin karşılanamaması, üniversitenin operasyonlarını ve 	<ul style="list-style-type: none"> ◆ Tedarikçilerle sıkı bir ilişki yönetimi ve sürekli iletişim kurulmalıdır. ◆ Tedarikçilerin kalite standartlarını karşılamasını sağlamak için kalite kontrolleri ve performans değerlendirmeleri

		kaynaklarını daha etkin bir şekilde kullanmasını sağlayabilir.	süreçlerini olumsuz etkileyebilir. ◆ Yeterli tedarikçi bulun- mamasının tedarik sürecinin zorlaşması ve uzamasına neden olması	yapılmalıdır.
--	--	--	---	---------------

4.10. Güçlü ve Zayıf Yönler ile Fırsatlar ve Tehditler (GZFT) Analizi

Tablo 13: GZFT Listesi

İç Çevre		Dış Çevre		
Güçlü yönler	Zayıf yönler	Fırsatlar	Zayıf yönler	Tehditler
◆ Birimizin bulunduğu bölgenin yatırım, ulaşım, bilim,ve teknoloji gibi alanlara uygun olması	◆ Fiziki ve teknolojik alt yapı yetersizlikleri	◆ İldeki tek üniversitenin Bilim ve Teknoloji Uygulama ve Araştırma Merkezi laboratuvarı olması ◆ Aydın ilinin bölge içindeki cazip konumundan dolayı üniversite dışı birimlere hizmet verilerek gelir sağlanması		◆ Finansal kaynak yetersizliğinden dolayı yaşanan zorluklar ◆ İlin genel gelişmişlik düzeyinin düşük olması

İç Çevre		Dış Çevre		
Güçlü yönler	Zayıf yönler	Fırsatlar	Zayıf yönler	Tehditler
◆ Şehir ve üniversite yerleşkelerinin güvenli oluşu ◆ Akademik personeller ve öğrencilerin farklı disiplinlerde araştırmalar yaparak bilgi üretmesi ◆ Araştırma potansiyeli ve çeşitli disiplinlerdeki akademik programların gücü ◆ Topluma yönelik sağlanan eğitim, araştırma projeler ◆ Coğrafi konum avantajları ◆ Uluslararası düzeyde tanınan, deneyimli akademik personel ◆ Farklı disiplinlerdeki akademik birimler ◆ İklim ve coğrafi konum avantajı	◆ Laboratuvar teçhizat ve araç gereç yetersizliği ◆ Araştırma laboratuvarlarında teknisyenlerin olmaması ◆ Üniversitenin kurumsal bir yapıya henüz bürünmemiş olması ◆ Yetersiz bütçe ve kaynaklarla mücadele etme ◆ İş dünyası ile yakın ilişkiler kurulamaması ◆ İş dünyasının talep ettiği nitelik ve becerilere sahip iş gücü ihtiyaçlarına uygun programlar geliştirilememesi ◆ Yayın desteği ve kongre katılımlarına maddi destek sağlanamaması ◆ Ödül ve teşvik yönetmeliğinin bulunmaması	◆ Sayısı az da olsa yüksek potansiyele sahip bilim insanlarının ulusal ve uluslararası projeler yürütme potansiyeli ◆ Bazı nedenlerle bilimsel çalışmalardan uzaklaşmış ancak tekrar motive edilebilecek kapasitesi yüksek kadroların üniversite bünyesinde var olması ◆ Üniversite kadrolarında yenilikçi teknolojilere yakın genç araştırmacıların sayısının yüksek olması ◆ Yeni teknolojilerin ve iş fırsatlarının keşfedilmesi ve geliştirilmesi ◆ Yerel ve bölgesel işgücü ihtiyaçlarını karşılamak için eğitim programları ve iş birlikleri yapılması ◆ İş birlikleri ve projeler aracılığıyla yerel ve bölgesel		◆ Şehir ve üniversite yerleşkelerinin güvenli oluşu ◆ Akademik personeller ve öğrencilerin farklı disiplinlerde araştırmalar yaparak bilgi üretmesi ◆ Araştırma potansiyeli ve çeşitli disiplinlerdeki akademik programların gücü ◆ Topluma yönelik sağlanan eğitim, araştırma projeler ◆ Coğrafi konum avantajları ◆ Uluslararası düzeyde tanınan, deneyimli akademik personel ◆ Farklı disiplinlerdeki akademik birimler ◆ İklim ve coğrafi konum avantajı

	ve uygulanmaması ◆ Lisans döneminde öğrencilerin bilimsel aktivitelere katılma oranlarının çok düşük olması	ekonomi desteklenmesi ◆ Akademik iş birlikleri ve araştırma projeleri aracılığıyla toplumla etkileşimin artırılması ◆ Artan kurumsal iş birlikleri ve Üniversite- Sanayi proje geliştirme imkânları	
İç Çevre		Dış Çevre	
Güçlü yönler	Zayıf yönler	Fırsatlar	Tehditler
◆ Ulusal ve uluslararası akreditasyona sahip olmak ◆ Bilimsel araştırma performansı	◆ Ar-Ge ve lisansüstü tezlerden çıkan yayın sayısının yetersiz olması ◆ Uzaktan eğitim sisteminin kısıtlılıkları ◆ Erişim ve fırsat eşitsizlikleri gibi sosyal sorunlarla baş etme ◆ Kurumsal aidiyet düzeyindeki yetersizlik ◆ Birimlerin dağınık bir yapıya sahip olması ◆ İdari personel ve personel yetersizliği ◆ Yetkin akademik personel yetersizliği ◆ Araştırma projelerine ayrılan bütçenin yetersizliği ◆ Akademik çalışmalara yönelik içsel motivasyon araçlarının yetersizliği ◆ Proje geliştirme ofisinin olmaması ◆ Müdürlüğün imajının geliştirilmesi ve profesyonel tanıtımı	◆ Sektörel ve sanayi iş birliği ile eğitimler verilerek deneyim paylaşımı ve gelir sağlama ◆ Patent, faydalı model geliştirme potansiyeli ◆ Programlar bazında alanlarda uzmanlaşma ◆ Toplumun gelişimine yönelik bilgilendirme etkinlikleri ile yerel halk ile etkileşiminin güçlendirilmesi	

4.11. Tespitler ve İhtiyaçların Belirlenmesi

Tablo 14: Tespitler ve İhtiyaçlar

Durum	Tespitler / Sorun Alanları	İhtiyaçlar / Gelişim Alanları
Analizi Aşamaları		
Mevzuat	◆ Sık değişen mevzuat kaynaklı uygulama	◆ Müdürlüğümüz, ihtiyaçlara göre ilgili yönetmelik

<p>Analizi</p>	<p>sorunları yaşanmaktadır.</p> <ul style="list-style-type: none"> ◆ Bazı alanlarda mevzuat boşlukları bulunmaktadır. ◆ Mevzuatta iyileştirme ihtiyacı olduğu gözlemlenmektedir. 	<p>ve yönergelerini güncellemektedir. Bu güncellemeler, sürekli olarak ihtiyaçlara uygun bir şekilde yapılır.</p> <ul style="list-style-type: none"> ◆ Birimimizde iç kontrol sisteminin oluşturulması için karmaşık olmayan ve her kurumun kendi dinamiklerini dikkate alan düzenlemeler yapılmalıdır. Böylece, etkin bir iç kontrol sistemi sağlanabilir ve kurumsal süreçler daha iyi yönetilebilir hâle gelir.
<p>Üst Politika Belgeleri Analizi</p>		<ul style="list-style-type: none"> ◆ Özel ve kamu Ar-Ge işbirliğini, iş gücü niteliğini, biyoteknoloji, genetik, gibi alanlarda öncül araştırmaların arttırılmaya yönelik düzenlemelere ihtiyaç duyulduğu öngörülmüştür. ◆ Kurumda politika belgelerinin anlaşılır hâle getirilmesi gerekmektedir
<p>Program – Alt Program Analizi</p>	<ul style="list-style-type: none"> ◆ Birimimizde desteklenen proje sayısındaki düşüşe paralel olarak hedeflenen değere ulaşamamıştır. BAP Komisyonunun daha nitelikli ve yüksek bütçeli projelere öncelik vermesi hedefe ulaşamamasına neden olmuştur. ◆ Mevcut bulunan yenilenebilir enerji sistemi arızalı olduğundan dolayı hizmet verememektedir. ◆ Anabilim dalları tarafından program açma dosyaları tamamlanamaması ve/veya Yükseköğretim Kurulu Başkanlığına iletilen tekliflerin kabul edilmemesi nedeniyle doktora programlarının sayısı hedefine ulaşamamıştır. ◆ Anabilim dalları tarafından verilen kontenjan sayısının az olması ve/veya asgari şartları sağlamayan başvurular nedeniyle doktora öğrenci sayısı hedefine ulaşamamıştır. ◆ Yeterli sayıda akademik kadro bulunmaması ve Yükseköğretim Kurulu tarafından tekliflerin kabul edilmemesi sonucu yeni açılan program hedefine ulaşamamıştır. ◆ Yeni açılması planlanan programlar olmaması ve entegre edilebilecek program bulunmadığından dolayı eğitim verilecek çift ana dal programı hedefinin altında kalmıştır. 	<ul style="list-style-type: none"> ◆ Çeşitli sebeplerden dolayı ulaşılamayan hedefler için hedeflenen değerlerde güncelleme yapılabilir. ◆ Araştırma projeleri için ayrılan bütçenin arttırılması. ◆ Dış kaynaklı proje başvurularının teşvik edilmesi. ◆ Doktora sonrası araştırmacılar için proje ve burs imkanlarının sağlanması. ◆ Araştırma projelerine destek sağlamak için ◆ Üniversitemiz bünyesinde İstatistik Danışmanlık ve Araştırma Merkezinin kurulması, bütçe ve personel desteği sağlanması ◆ Üniversitemiz Bilimsel Araştırma Projeleri Koordinatörlüğü tarafından belirlenecek olan ve ağırlıklı olarak üniversitemizin üst seviye yetkinliğe sahip olduğu alanlarda çağrılı araştırma projelerine öncelikli olarak bütçe desteği sağlanması. ◆ BAP tarafından desteklenen AR-GE projelerine daha fazla kaynak ayrılması. ◆ TÜBİTAK destekli projelere yapılacak başvuruların özendirilmesi. ◆ Sanayi-üniversite Ar-Ge çalışmalarının teşvik edilmesi. ◆ Doktora programlarının ve kontenjanlarının arttırılmasına yönelik çalışmalar yapılması. ◆ Yan dal ve çift ana dal programlarına katılımın özendirilmesi.

Durum	Tespitler / Sorun Alanları	İhtiyaçlar / Gelişim Alanları
Analizi Aşamaları		
Paydaş Analizi	<ul style="list-style-type: none"> ◆ Önceliği yüksek ve önem derecesi daha önde olan gruplarla etkileşimin yüksek, sanayi kuruluşları, ticaret ve meslek odaları, diğer kamu kurumları, öğrenci yakınları ve basın yayın kuruluşlarıyla etkileşimin zayıf olduğu tespit edilmiştir. 	<ul style="list-style-type: none"> ◆ Dış paydaşlarla etkileşim ve işbirliğinin artırılması
İnsan Kaynakları Yetkinlik Analizi	<ul style="list-style-type: none"> ◆ Birimimizin 2024-2028 yıllarına ilişkin olarak belirlenen personel ihtiyacını Personel Daire Başkanlığına bildirerek yeni öğretim elemanlarının görevlendirme ve atamalarının gerçekleştirilir. ◆ Birimimizdeki personel atamaları, yürürlükte olan mevzuat hükümlerine göre gerçekleştirilir. ◆ Yurt içi ve yurt dışı etkinliklere katılım için sağlanan teşvikler, maddi kısıtlamalar sebebiyle azalmaktadır. 	<ul style="list-style-type: none"> ◆ Öğretim elemanı kadrolarında artış sağlanarak araştırma teşvik ve yetkinliğin artırılması ◆ Yurt içi ve yurt dışı etkinliklere katılım için maddi desteklerin artırılması
Kurum Kültürü Analizi	<ul style="list-style-type: none"> ◆ Birimimiz, bütün konuların şeffaf ve özgürce dile getirildiği demokratik bir iletişim modeline sahip olup yeni fikirlere ve eleştirilere her zaman açıktır. ◆ Araştırma ve Uygulama Merkezimiz, komisyon ve kurullar aracılığıyla iç ve dış paydaşların yönetim süreçlerine katılımını mevzuata uygun şekilde sağlamaya çalışmaktadır. ◆ Birimimiz, iç ve dış paydaşlarla bilgi paylaşımına ve işbirliğine açık bir kurum kültürüne sahiptir. 	<ul style="list-style-type: none"> ◆ Kurumsal kültürümüzün korunması, sürekliliğinin sağlanması ve kurumsal yaşamın her alanında hayata geçirilmesi konusunda daha fazla iyileştirmeye ihtiyaç bulunmaktadır. ◆ Dış paydaş ilişkilerini güçlendirecek etkinlikler yapılması veya yeni mekanizmalar oluşturulması ◆ Düzenlenen etkinlik sayısının artırılması ◆ İşbirliği olanaklarının etkili kullanılması

Durum	Tespitler / Sorun Alanları	İhtiyaçlar / Gelişim Alanları
Analizi Aşamaları		
Fiziki Kaynak Analizi	<ul style="list-style-type: none"> ◆ Birimizdeki laboratuvarların bölümlere ayrılması önceliğimiz olup, nicelik ve nitelik olarak yeterli seviyelere getirilme ihtiyacını beraberinde getirmektedir. 	<ul style="list-style-type: none"> ◆ Yeni yapılacak olan binaların ve/veya mevcut binaların bakım-onarımı ile diğer ihtiyaçlar için plan ve proje hazırlanarak bütçelendirilmesine ihtiyaç duyulması
Teknoloji ve Bilişim Altyapısı Analizi	<ul style="list-style-type: none"> ◆ Fiber optik altyapı, kablosuz erişim cihazı sayısı ve internet hızında yıllara göre artışlar olması olumlu bir gelişmeyi işaret etmektedir. ◆ Veri depolama alanında ihtiyaçlara yönelik yetersizliklerin mevcut olması, kaynakların verimli kullanımını sınırlandırabilir. ◆ İstenilen düzeyde teknolojik altyapının olmaması, birimimiz güncel teknolojiye uyum sağlama ve eğitim süreçlerini destekleme konusunda zorluklar yaşamasına neden olabilir. 	<ul style="list-style-type: none"> ◆ Veri depolama alanının artırılması ◆ Bilişim donanım/yazılım ihtiyaçlarının giderilmesi ◆ Kullanıcı eğitimlerinin verilmesi ◆ Yazılım alanında insan gücü ihtiyacının karşılanması ◆ Mali kaynak teminin sağlanması
Mali Kaynak	<ul style="list-style-type: none"> ◆ 2028 sonrası döner sermaye geliri olması 	<ul style="list-style-type: none"> ◆ Birimimizin mali kaynaklarının

Analizi	<p>durumunda merkezin acil ihtiyaçlarının başlangıç olarak buradan karşılanması</p> <ul style="list-style-type: none"> ◆ Harcama usüllerine uyularak bakım onarım, makine teçhizat ve personel mali kaynak ihtiyaçları belirlenmeli ◆ Birimimiz bütçesi mevcut personele ve giderlerimize göre yetersiz olması 	<p>güçlendirilmesi için kamu ve özel sektör girişimcilerinin desteğinin artırılmasına ihtiyaç duyulması</p>
----------------	--	---

Durum	Tespitler / Sorun Alanları	İhtiyaçlar / Gelişim Alanları
Analizi Aşamaları		
Akademik Faaliyetler Analizi	<ul style="list-style-type: none"> ◆ Öğretim elemanı azlığı araştırma performansını düşürebilmekte ve araştırma kalitesini etkileyebilmektedir. ◆ Yüksek teknoloji donanımına sahip araştırma laboratuvarlarının sayısının az olması, araştırma faaliyetlerini kısıtlayabilmektedir. ◆ Yurt içi ve yurt dışı akademik hareketliliğin sınırlı olması, akademik personelin farklı kültürleri ve deneyimleri deneyimleyerek gelişimini sınırlayabilmekte ve üniversitenin uluslararası işbirliklerini kısıtlayabilmektedir. ◆ Akredite olmaya çalışan araştırma merkezimizin akademik kalite standartlarının daha geniş bir kapsamda uygulanmasını engelleyebilmektedir. ◆ Multidisipliner araştırma projelerinin sayısal olarak az olması, farklı disiplinler arasındaki işbirliğini ve yenilikçi çalışmaları kısıtlayabilmektedir. ◆ Araştırma projelerine ayrılan bütçenin yetersiz olması, bilimsel araştırmaların ve inovasyonun gelişimini sınırlayabilmekte ve akademik performansı etkileyebilmektedir. ◆ Birimimizde laboratuvar ve uygulama alanlarının donanım, teçhizat ve teknik personel açısından sınırlı olması, lisansüstü öğrencilerin pratik becerilerini geliştirmesini ve araştırma yapmasını kısıtlayabilmektedir. ◆ Uluslararası ikili anlaşmaların yeterli düzeyde olmaması, üniversitenin uluslararası işbirliklerini ve küresel ağlarını genişletme potansiyelini sınırlayabilmektedir. ◆ Akademik personelin yurt içi ve yurt dışı akademik faaliyetlere katılımı için yeterli destek sağlanmaması, akademik gelişimlerini ve bilimsel ağlarını genişletme imkânlarını sınırlayabilmektedir. 	<ul style="list-style-type: none"> ◆ Birimimizin akreditasyona sahip olması için gerekli desteklerin sağlanması ve kalite standartlarına ulaşması için desteklenmesi. ◆ Öğretim elemanı sayısının artırılması ve lisansüstü öğrenci başına düşen öğretim elemanı oranının iyileştirilmesi. ◆ Yüksek teknoloji donanımına sahip araştırma laboratuvarlarının sayısının artırılması ve araştırma faaliyetlerini desteklemesini sağlamak için altyapının güçlendirilmesi. ◆ Staj ve iş bulma imkânlarını kolaylaştıracak şekilde lisansüstü öğrenci ve sektör çalışanları arasında diyalogların geliştirilmesi ve iş dünyası ile üniversite arasındaki bağların güçlendirilmesi. ◆ Lisansüstü programlar kapsamında yurt dışı üniversitelerle ikili anlaşmaların sağlanması ve öğrencilere uluslararası akademik deneyimler sunulması. ◆ Multidisipliner araştırma projelerinin artırılması için rutin bilimsel toplantıların yapılması ve farklı disiplinler arasında işbirliğinin teşvik edilmesi. ◆ Lisans öğrencilerinin araştırma faaliyetlerinde yeteri kadar yer alması için üniversitenin BAP Birimi tarafından desteklenmesi ve araştırma fırsatlarının sunulması. ◆ Araştırma projelerine ayrılan bütçenin (lisans, lisansüstü, münferit projeler, akademik faaliyetler) artırılması ve bilimsel araştırmaların desteklenmesi. ◆ Birimlerde laboratuvar ve uygulama alanlarının donanım, teçhizat ve teknik

	<ul style="list-style-type: none"> ◆ Birimimizde akademik performansa yönelik ödül ve teşvik sisteminin olmaması, başarılı çalışmaların ve çıktılarının tanınmasını ve motive edilmesini sınırlayabilmektedir. ◆ Sanayi işbirliğinin az olması, araştırma sonuçlarının ticarileştirilmesini ve endüstriyel uygulamalara dönüşmesini sınırlayabilmekte ve yerel ekonomik kalkınmayı etkileyebilmektedir. 	<ul style="list-style-type: none"> ◆ personel açısından arttırılması, öğrencilerin pratik deneyimlerini geliştirmesi ve araştırma faaliyetlerine olanak sağlaması. ◆ Uluslararası ikili anlaşmaların arttırılması ◆ Akademik personelin yurtiçi ve yurtdışı akademik faaliyetlere katılımını teşvik etmek için destek sağlanması ve akademik hareketliliğin desteklenmesi. ◆ Ulusal ve uluslararası düzeyde ses getiren araştırmaları yapan akademik personelin ödüllendirileceği bir ödül ve teşvik sisteminin oluşturulması.
--	---	--

Durum	Tespitler / Sorun Alanları	İhtiyaçlar / Gelişim Alanları
Analizi Aşamaları		
Akademik Faaliyetler Analizi		<ul style="list-style-type: none"> ◆ Yerel yönetimlerle üniversite işbirliğinin geliştirilmesi ve kentteki kaynakların paylaşımı ve ortak projelerin yapılması. ◆ Desteklenen projelerin katma değere ve ticari ürüne dönüşebilmesi için işletmelerin kurulması ve proje sonuçlarının ekonomik fayda sağlaması. ◆ Toplumsal katkı sağlayan projelere yönelik desteklerin arttırılması ve üniversitenin toplumla etkileşimini güçlendiren projelerin teşvik edilmesi. ◆ Uzman kişilerce toplumun gereksinimlerine yönelik seminer, konferans ve panel programlarının arttırılması ve topluma yönelik bilgilendirme faaliyetlerinin düzenli olarak yapılması. ◆ Öğretim elemanı sayısının arttırılması ve öğrencilere daha fazla kişisel rehberlik ve akademik destek sağlanması. ◆ Yüksek teknoloji donanıma sahip araştırma ve öğrenci laboratuvarlarının ve dersliklerin sayısının arttırılması, öğrencilerin pratik deneyimleri geliştirmesinin ve araştırma faaliyetlerinin desteklenmesi. ◆ Multidisipliner araştırma projelerinin arttırılması için rutin bilimsel toplantılar yapılması ve farklı disiplinler arasında işbirliğinin teşvik edilmesi. ◆ Araştırma projelerine ayrılan bütçenin arttırılması ve bilimsel araştırmaların desteklenmesi. ◆ Birimlerde laboratuvar ve uygulama alanlarının donanım, teçhizat ve teknik personel açısından arttırılması, öğrencilerin pratik deneyimlerini geliştirmesi ve araştırma faaliyetlerine olanak sağlaması. ◆ Uluslararası ikili anlaşmaların arttırılması ◆ Akreditasyon için gerekli desteklerin sağlanması ve

		<p>birimimizin kalite standartlarına ulaşması için desteklenmesi.</p> <ul style="list-style-type: none"> ◆ Ödül ve teşvik sisteminin oluşturulması ve akademik başarıları ödüllendirerek motivasyonu artırması. ◆ Yerel yönetimlerle üniversite işbirliğinin geliştirilmesi ve kentteki kaynakların paylaşımı ve ortak projelerin yapılması.
--	--	--

Durum	Tespitler / Sorun Alanları	İhtiyaçlar / Gelişim Alanları
Analizi Aşamaları		
Yükseköğretim Sektörü Analizi	<ul style="list-style-type: none"> ◆ Son yıllarda yaşanan enflasyonist ortam ve ülkemizde meydana gelen deprem felaketi, ekonomiyi olumsuz etkilemiş ve ödenek yetersizliklerine yol açmıştır. ◆ Pandemi ve deprem felaketi gibi olaylar nedeniyle okulların uzun süre kapalı kalması, yerel ekonomiyi olumsuz etkilemiş ve işgücü kalitesinde düşüslere neden olmuştur. ◆ Artan ulusal ve uluslararası rekabet, ekonomik büyümeyi olumsuz etkileyecek bir faktör olarak ortaya çıkmaktadır. ◆ Dış göçlerin ülke ekonomisine olumsuz etkileri, kaynak sıkıntılarına ve ekonomik dengesizliklere yol açmaktadır. ◆ Ödenek yetersizlikleri, eğitim kurumlarının ve diğer sektörlerin gelişimini kısıtlayarak ekonomik büyümeyi olumsuz etkilemektedir. 	<ul style="list-style-type: none"> ◆ Birimimizin kendi kendine yeterli olabilmesi için yapılanma planlaması yapılmalıdır. ◆ Bütçe dışı gelir kaynaklarının artırılması hedeflenmelidir ve birimiz mali açıdan daha bağımsız hâle gelebilir. ◆ Birimizde öğrencilerin yarı zamanlı çalışmaya teşvik edilmesiyle iş hayatı deneyimi kazanmaları ve kendi kendilerine yetebilme becerilerini geliştirmeleri sağlanabilir. ◆ Birimimizin tanınırlığını arttırmak için çeşitli faaliyetler yürütülmesi gerekmektedir. ◆ Akredite olarak üniversitemizin kalitesini ve itibarını yükseltebilir. ◆ Üretilen bilimsel çalışmaların farklı platformlarda paylaşılmasıyla, üniversitenin bilimsel etkisinin daha geniş kitlelere ulaşması sağlanabilir.

5. GELECEĞE BAKIŞ

5.1. Misyon

Üniversitemiz araştırmacılarının bilimsel çalışmalarını verimli bir ortamda uygun şartlar altında (teknolojiye uygun ve donanımlı cihazlarla) yapmalarını sağlayarak kaliteli yayın/ürün sayısını artırmak; Bilimsel ve teknolojik gelişmelere katkı sağlamak için gerekli ileri düzey araştırmalara imkan sağlayan sürdürülebilir ve geliştirilebilir altyapılar kurarak üniversitelerin, kamu ve özel sektörün hizmetine sunmak; Çeşitli sanayi ve özel kuruluşlara özellikle kalkınma planlarının öngördüğü alanlarda Sanayi-Üniversite işbirliği çerçevesinde hizmet vererek bölge ve ülke bazında ekonomik kalkınmaya katkıda bulunmak.

5.2. Vizyon

“Merkezi bir organizasyon” anlayışıyla, Aydın Adnan Menderes Üniversitesi’nde temel uygulamalı ve multidisipliner AR-GE faaliyetlerini birleştirmek; Üniversiteler, araştırma merkezleri, sanayi, kamu kurum ve kuruluşları ile üçüncü şahısların ihtiyaç duydukları analizleri merkezin sahip olduğu olanaklar ölçüsünde yapmak; Sanayi ve üniversiteler ile multidisipliner bilimsel ve teknolojik projelerin üretilmesini sağlamak; TÜBİTAK, Kalkınma Bakanlığı, Avrupa Birliği ve Aydın Adnan Menderes Üniversitesi Bilimsel Araştırma Projeleri desteği ile yürütülen projelere ait çalışmaları Merkez Laboratuvar bünyesinde toplayacak bir çalışma ortamı hazırlamak; Bilimde yeni ufuklar açan bilimsel çalışmalara destek olmak.

5.3. Temel Değerler

Birimimizde, birbirlerine ve hizmet sundukları tüm bireylere karşı insan merkezli olarak çalışmayı ilke edinirler, görev alanlarına göre içinde yaşadığı toplumun, bölgenin ve ülkenin toplumsal sorunlarına en üst düzeyde duyarlılık mevcuttur, her türlü akademik etkinliklerinde bilimsel etiğe bağlı olarak özgür bir düşünce ile bölgenin, ülkenin ve insanlığın sorunlarını özgün bir bakış açısı ile çözmeyi ilke edinilir, sundukları hizmet alanlarında adalet ve eşitlik ilkesine bağlı olarak hareket edilmektedir, bilimsel çalışmalarda ve verdiği eğitimde her zaman mükemmel olmayı amaçlanmaktadır.

6. FARKLILAŞMA STRATEJİSİ

Merkezimiz Sağlık, Fen ve Mühendislik alanında yer alan akademisyenlerin farklı disiplinlerdeki araştırmaları bir arada yürütülebilmesi için planlanan ortak fiziki koşulları sağlamak üzere konumu tasarlanmıştır. Bilimsel Araştırma ve Uygulama Merkezi (BİLTEM) Hücre Biyolojisi, Moleküler Biyoloji ve Genetik, Analiz, Hücre kültürü, Görüntüleme, İzolasyon, Spektroskopik ve Saflaştırma Laboratuvarları şeklinde organize edilmesi planlanan araştırma ve eğitim alanındaki merkez olmayı hedeflemektedir.

Merkezde; araştırma, uygulama, eğitim, inovasyon çalışmalarının yanı sıra, bu alanlarda başta Üniversiteler olmak üzere, kamu ve özel kuruluşlara hizmet kurulum aşamaları tamamlanması sonrası çalışmalara başlaması öngörülmektedir. Alanıyla ilgili araştırma altyapısı oluşturulduğunda, üniversitenin araştırmacılarına ve lisansüstü öğrencilerine akademik gelişimleri için Merkez imkânlarından yararlanma fırsatı sağlanmayı hedeflemektedir. Çalışmacılar için cihaz altyapısını ve alanında akademik personel yeterliliğine sahip olması düşünülmektedir.

6.1. Konum Tercihi

Türkiye'nin artan nüfusu, demografik değişimler, eğitim-öğretim gereksinimleri, refah düzeyini artırma arzusu, gelecekte talep edilecek olan meslekler, kalifiye personel ihtiyacı, artan dünya ticareti, bölgesel dinamikler, stratejik hedefler, Ülkemizin dünyadaki vizyonu ve misyonu göz önüne alındığında Aydın Adnan Menderes Üniversitesi Bilim Teknoloji Araştırma ve Uygulama Merkezi olarak bu gelişmeler doğrultusunda konumlanma gereksinimi ortaya çıkmaktadır. Bu doğrultuda ADÜ BİLTEM temel konum tercihi eğitim odaklı olmakla birlikte araştırma ve girişimcilik konum tercihlerini de önemsemektedir. Laboratuvarımız hâlihazırdaki akademik ve idari yapılanması, fiziki olanaklar, altyapı imkânları, üniversite-dış paydaşlar ilişkisi, kentin beklentileri, geleceğe dönük projeksiyonlar, Ülkemizin araştırma üretimi, lisansüstü öğrenci talep yoğunluğu, cazibe merkezi konumundaki coğrafi yapı, kamu kaynaklarının etkin kullanımı ve diğer değişkenler göz önünde bulundurulduğunda ADÜ BİLTEM için araştırma merkezli bir konumlanmanın en

uygun tercih olduđu görülmüştür. Bu nedenle Üniversitemizin genel Merkez laboratuvarı olması düşüncesiyle de ayrıcalıklı bir konumda merkez yerleşkemizde konuşlanmıştır.

6.2. Başarı Bölgesi Tercihi

Aydın Adnan Menderes Üniversitesi, Bilim Teknoloji Araştırma ve Uygulama Merkezi bilimsel araştırma temelinde geleceğini inşa eden; eğitim, araştırma ve topluma hizmet görevlerinde önemli olan bilimsel araştırma ve yenilikçi girişim alanlarını mevcut başarısını artırmak yönünde odaklı bir birim olmayı hedeflemektedir.

Farklı disiplinlerdeki araştırmacı potansiyelinin nitelik ve niceliği, yetkin akademik personel yapısının oluşturarak disiplinlerarası çalışma kültürü ve sahip olduğu uygulama ve araştırma merkezleri altyapı zenginliği, bilimsel araştırmaya ayrılan bütçesi, Ulusal ve Uluslararası alanda yer alan yıllık yayın ve atıf sayısı, nitelik ve nicelik olarak artan lisansüstü öğrenci sayısı ile araştırma öncelikli üniversite yapısını belirginleştirmeyi hedeflemektedir.

Araştırma, geliştirme, inceleme, uygulama ve projeler ile kamu ve özel kişi ve kuruluşların ihtiyacı olan test ve ölçümleri yapmak, bilimsel görüş ve danışmanlık hizmeti vermek. Eğitim seminerleri, konferans ve bilimsel toplantılar düzenlemek. Merkezin akreditasyon çalışmalarını gerçekleştirmek. Lisans ve lisansüstü öğrencilerin bilimsel konulardaki tecrübelerini artırmak için uygun fırsatlar oluşturmak. Merkezin amaçları doğrultusunda ulusal ve uluslararası kuruluşlarla iş birliği yapmak. Patent, lisans anlaşmaları ve teknoloji transferi gibi konularda bilgilendirme, danışmanlık ve destek birimi oluşturmak. Bilim ve teknoloji ile ilgili belgeli eğitim programları düzenlemek. Merkezin amaçları çerçevesinde sair faaliyetlerde bulunmak. Ayrıca kurum içerisinde yenilenebilir enerji uygulamaları ve elektrik güç sistemleri, enerji verimliliği konularında yenilikçi çalışmaları hedeflemektedir.

6.3. Değer Sunumu Tercihi

Laboratuvarımız, Üniversitemiz araştırma hizmetlerine değer katmak için akademik kadro, Lisansüstü öğrenci, idari personel, dış paydaşlar ve üniversite-sanayi iş birliğinde derinleşmeyi hedeflemektedir. Böylece, başarı bölgesi tercihlerini çok yönlü, dinamik, verimli ve kaliteli sonuç elde edecek şekilde yönetecektir. Özellikle katma değer oluşturacak alanlarda yoğunlaşarak, akademik yayın, bilimsel araştırma ve geliştirme projeleri, ticarileşebilir ürün ortaya koyma gibi hedefleri gerçekleştirebilecek olan akademik personel ve öğrencilerin bu hususta eğitimleri sağlanacaktır.

6.4. Temel Yetkinlik Tercihi

Laboratuvarımız konumu, başarı bölgesi ve değer sunumu tercihlerini desteklemek için temel yeteneklerini en iyi ve en verimli şekilde yönetme hedefini özveriyle sürdürmektedir. Merkezimiz kurumsal niteliği gereği araştırma kapasitesi ve kalitesinde önemli avantajlar sağlarken, araştırma ve eğitim odaklı diğer akademik faaliyetlerini de başarıyla sürdürmektedir. Ayrıca Ulusal ve Uluslararası değişimleri takip ederek, sürekli ilerleme ve yenilik odaklı bir anlayışla beşerî sermaye üretmeyi ve bunu sürdürülebilir kılmayı hedeflemektedir.

7. STRATEJİ GELİŞTİRME

7.1. Amaçlar ve Hedefler

AMAÇ (A1): EĞİTİM ÖĞRETİM FAALİYETLERİNİ GELİŞTİRMEK

Hedef (H1.4): Alanında yetkin, araştırmacı, bilgi üreten ve aktaran akademisyenler yetiştirilmesi

AMAÇ (A2) : ULUSAL VE ULUSLARARASI NİTELİKLİ VE KATMA DEĞERLİ BİLİMSEL ARAŞTIRMA FAALİYETLERİNİ GELİŞTİRMEK

Hedef (H2.1) Araştırma kapasitesini geliştirmek

Hedef (H2.2) Araştırma kalitesini geliştirmek

Hedef (H2.3) Araştırma katma değerini arttırmak

Hedef (H2.4) Girişimcilik faaliyetlerini desteklemek

AMAÇ (A3) : KURUMUN TOPLUM VE ÇEVRE İLE ETKİLEŞİMİNİ GÜÇLENDİRMEK

Hedef (H3.2): Bölgesel ihtiyaçlara yönelik eğitimlerde işbirlikleri ve toplumsal sorunlara farkındalık oluşturmaya dönük akademik faaliyetlerin artırılması

Hedef (H3.3): Topluma yönelik eğitim hizmeti dışındaki kültürel, sosyal ve sportif faaliyetlerin artırılması

Hedef (H3.4): Lisans ve lisansüstü mezunlarla ilişkilerin geliştirilmesi

AMAÇ (A4): KALİTE ODAKLI SÜRDÜRÜLEBİLİR KURUMSAL KAPASİTEYİ GELİŞTİRMEK

Hedef (H4.1): Kurumda kalite güvencesi uygulamalarının yaygınlaştırılması ve sürdürülebilirliğinin sağlanması

Hedef (H4.2): Üniversitenin uluslararasılaşma kapasitesinin artırılması

Hedef (H4.3): İnsan kaynaklarının nitelik ve niceliğinin artırılması

7.2. Hedef Kartları

Tablo 15: Hedef Kartları

AMAÇ (A1)	EĞİTİM ÖĞRETİM FAALİYETLERİNİ GELİŞTİRMEK
Hedef (H1.4)	Alanında yetkin, araştırmacı, bilgi üreten ve aktaran akademisyenler yetiştirilmesi
Amacın İlgili Olduğu Program Alt Program Adı	Yükseköğretim/Öğretim Elemanlarına Sağlanan Burs ve Destekler
Amacın İlişkili Olduğu Alt Program Hedefi	Alanında yetkin, araştırmacı, bilgi üreten ve aktaran akademisyenler yetiştirilmesi

Performans Göstergeleri	Hedefe Etkisi (%)	Plan Dönemi Başlangıç Değeri (2023)	2024	2025	2026	2027	2028
PG1.4.1 Lisans üstü mezun sayısı (kümülatif değil)	30	1	1	2	2	2	5
PG1.4.2 Yükseköğretim Kurulu tarafından belirlenecek öncelikli alanlarda sağlanan burslardan yararlanan doktora öğrenci sayısı (kümülatif değil)	20	2	2	2	2	2	3
PG1.4.3 Yükseköğretim Kurulu tarafından sağlanan araştırma desteklerinden yararlananların sayısı (kümülatif değil)	30	2	3	3	3	3	3
PG1.4.4 Yükseköğretim Kurulu, Türkiye Bilimler Akademisi ve TÜBİTAK bilim, teşvik ve sanat ödülleri sayısı (kümülatif değil)	10	0	0	0	0	0	1
PG1.5.2 Lisans ve lisansüstü öğrencilere yönelik bilimsel faaliyet sayısı (kümülatif değil)	10	2	2	2	2	4	6
Sorumlu Birim	Bilim ve Teknoloji Araştırma ve Uygulama Merkezi						
İşbirliği Yapılacak Birim(ler)	1. Enstitüler (PG1.4.1, PG1.4.2) 2. Öğrenci İşleri Daire Başkanlığı (PG1.4.1, PG1.4.2) 3. Akademik Birimler (PG1.4.3, PG1.4.4) 4. Personel Daire Başkanlığı (PG1.4.3, PG1.4.4) 5. Bilimsel Araştırma Projeleri Koordinasyon Birimi (PG1.4.3)						
Riskler	1. Araştırmacıların yüzdelik dilimi yüksek olan dergilerde yayın yapmaya yönelmemesi 2. Uluslararası alanlarda yapılan yayınların niceliğini arttırırken niteliğini düşürmek 3. Bilimsel altyapı eksikliği, bütçe yetersizliği 4. Lisans üstü programlara başvuran öğrenci sayısının düşük olması						
Stratejiler	1. Öğretim elemanlarının öğretim ve araştırma yetkinliklerini geliştirecek eğitsel faaliyetlere katılımlarının desteklenmesi. 2. Açık erişimli dergilerdeki yayınları destek için üniversite tarafından usul ve esasların belirlenmesi ve kaynak aktarımının sağlanması; üniversitenin uluslararası açık erişimli dergileri destekleyen yayın evleriyle yapılan protokol sayısının artırılması 3. TÜBİTAK ve diğer bilimsel kuruluşlarla işbirliğinin artırılmasının sağlanması. 4. Doktora programlarında öğrenim gören öğrencilerin maddi açıdan desteklenmesinin sağlanması.						
Maliyet Tahmini	300.000TL.						
Tespitler	1. Lisansüstü öğrenci sayısının düşük olması 2. Lisansüstü öğrencilerine verilen maddi desteklerin kısıtlı olması						
İhtiyaçlar	1. Önemli indekslerde yapılacak yayınlara teşvik miktarının artırılması 2. Araştırmacılara sağlanan destek hizmetleri kapsamının genişletilmesi ve yükseltilmesi 3. Araştırmacı insan gücü sayısı ve niteliğinin artırılması 4. Üniversiteler bünyesinde bütün akademik birimlerin araştırma altyapı niteliğinin artırılması 5. Araştırmacı insan gücü sayısı ve niteliğinin artırılması						

AMAÇ (A2)	ULUSAL VE ULUSLARARASI NİTELİKLİ VE KATMA DEĞERLİ BİLİMSEL ARAŞTIRMA FAALİYETLERİNİ GELİŞTİRMEK						
Hedef (H2.1)	Araştırma kapasitesini geliştirmek						
Amacın İlgili Olduğu Program Alt Program Adı	Araştırma, Geliştirme ve Yenilik/Yükseköğretimde Bilimsel Araştırma ve Geliştirme						
Amacın İlişkili Olduğu Alt Program Hedefi	Yükseköğretim kurumlarında inovasyon amaçlı bilimsel çalışmaların altyapısının güçlendirilmesi						
Performans Göstergeleri	Hedefe Etkisi (%)	Plan Dönemi Başlangıç Değeri (2023)	2024	2025	2026	2027	2028
PG2.1.1 Ar-Ge'ye harcanan bütçenin toplam bütçeye oranı (%)	25	0,002	0,02	0,02	0,02	0,02	0,02
PG2.1.2 Araştırma Laboratuvarı sayısı	10	5	5	6	6	7	8
PG2.1.3 Yıl içinde desteklenen, öncelikli alanlar, alt yapı ve güdümlü proje sayısı	25	0	1	1	1	2	4

(kümülatif değil)							
PG2.1.4 Yıl içinde BAP tarafından desteklenen birimimizdeki öğretim elemanı başına düşen Ar-Ge proje sayısı	25	2	2	3	3	4	5
PG2.1.5 Merkez Laboratuvarın tamamlanma oranı	15	40%	50%	80%	90%	100%	100%
Sorumlu Birim	Bilim ve Teknoloji Araştırma ve Uygulama Merkezi						
İşbirliği Yapılacak Birim(ler)	<ol style="list-style-type: none"> 1. Strateji Geliştirme Daire Başkanlığı (PG2.1.1) 2. Döner Sermaye İşletme Müdürlüğü (PG2.1.1) 3. Döner Sermaye İşletmesine Sahip Akademik Birimler (PG2.1.1) 4. ADÜ Teknokent (PG2.1.1) 5. Fakülteler, Yabancı Diller Yüksekokulu, Devlet Konservatuvarı, Meslek Yüksekokulları, Araştırma Merkezleri (PG2.1.2, PG2.1.3, PG2.1.4) 6. Bilimsel Araştırma Projeleri Koordinasyon Birimi (PG2.1.3, PG2.1.4) 7. Yapı İşleri ve Teknik Daire Başkanlığı (PG2.1.5) 8. Üniversitemiz bünyesinde bulundan diğer araştırma ve uygulama merkezleri (PG2.1.5) 						
Riskler	<ol style="list-style-type: none"> 1. Finansal engeller 2. Araştırma altyapı eksikliği ve sürdürülebilirliğinin sağlanmaması 3. Bütçe yetersizliği 4. Üniversite bünyesinde yüksek ölçekli analiz cihazlarının yetersizliği 						
Stratejiler	<ol style="list-style-type: none"> 1. Araştırma ve geliştirmeye yönelik birimlerin teknik personel, alet ve ekipman gibi alt yapı ihtiyaçlarının karşılanması ve Ar-Ge bütçelerinin arttırılması 2. Öncelikli alanlar, Alt yapı ve Güdümlü projelerindeki çıktılar değerlendirilmesi ve yararlanıcıların dış destekli proje teşvik başvurularının arttırılmasına yönelik faaliyetlerin kontrol edilmesi 3. Merkez labortauvar bünyesindeki cihaz alt yapısının güçlendirilerek hizmet kapasitesinin arttırılması, sektöre yönelik gelir getirici faaliyetlerin ve analizlerin başlatılması 4. BAP tarafından desteklenen Ar-Ge projelerinde çıktı odaklı sistemin sürdürülmesi ve otomasyon sisteminin aktif kullanılması 5. Birimler bünyesindeki araştırma laboratuvarının aktif olarak kontrollü bir şekilde kullanılması ve cihazların sürdürülebilirliğinin sağlanmasında kaynakların arttırılması 						
Maliyet Tahmini	65.000.000TL.						
Tespitler	<ol style="list-style-type: none"> 1. Yeni teknoloji ve araştırma alanlarına yönelik araştırma altyapısının gerek teknik eleman gerekse de alet ve ekipman eksikliğinin bulunması 2. Üniversitenin toplam bütçesinde araştırma geliştirme faaliyetlerine ayrılan tutarın az miktarda olması ve dış kaynaklı proje desteklerine başvuru kültürünün eksikliği 3. Araştırma laboratuvarlarının faaliyetlerinin ve yararlanıcılarının takip edilememesi nedeniyle interdisipliner olarak çalışmaması 4. Üniversite bünyesindeki mevcut araştırma birimleri arasında koordinasyon eksikliği 5. Arge harcamalarında doğrudan temin yöntemi ile yurt dışından ürünlerin getirilmemesi 						
İhtiyaçlar	<ol style="list-style-type: none"> 1. Fiziksel araştırma altyapısının verimlilik sağlayacak şekilde iyileştirilmesi ve araştırma kapasitesinin arttırılması 2. Araştırma laboratuvar ve merkezlerinde nitelikli personel istihdam edilmesi ve alt yapılarının düzenli takip/randevulu sisteminin olması 3. Mevcut ekipman ve programların sürdürülebilirliğinin sağlanması ve bakım onarımlarının düzenli yapılması 4. Üniversitemizin anlaşmalı bir gümrük müşavirinin olması ve süreçlerin yurt dışı alımlar ile daha ucuza mal edilmesi 						

AMAÇ (A2)	ULUSAL VE ULUSLARARASI NİTELİKLİ VE KATMA DEĞERLİ BİLİMSEL ARAŞTIRMA FAALİYETLERİNİ GELİŞTİRMEK
Hedef (H2.2)	Araştırma kalitesini geliştirmek
Amacın İlgili Olduğu Program Alt Program Adı	Araştırma, Geliştirme ve Yenilik/Yükseköğretimde Bilimsel Araştırma ve Geliştirme
Amacın İlişkili Olduğu Alt Program Hedefi	Yükseköğretim kurumlarında inovasyon amaçlı bilimsel çalışmaların arttırılması

Performans Göstergeleri	Hedef Etkisi (%)	Plan Dönemi Başlangıç Değeri (2023)	2024	2025	2026	2027	2028
PG2.2.1 Öğretim elemanı başına düşen WoS veri tabanında SCI, SSCI ve AHCI indekslerinde taranan dergilerdeki makale ve derleme sayısı ortalaması	25	0,001	0,001	0,002	0,003	0,004	0,005
PG2.2.2 Öğretim elemanı başına WoS veri tabanında SCI, SSCI ve AHCI indekslerinde taranan dergilerdeki yayınlara yapılan son altı yıldaki atıf sayısı ortalaması	25	8,00	8,80	9,25	9,45	9,65	9,80
PG2.2.3 Ar-Ge projelerinde görev alan doktora öğrencisi ve doktora sonrası araştırmacı sayısı (kümülatif değil)	10	10	10	12	13	13	15
PG2.2.4 Yıl içinde ulusal ve uluslararası kuruluşlar tarafından desteklenen Ar-Ge projesi sayısı (TÜBİTAK, TÜSEB, GEKA, TAGEM, COST, Avrupa Birliği Projeleri vb) (kümülatif değil)	30	5	5	7	7	8	10
PG2.2.5 Akademisyenlerin danışmanlık yaptığı TÜBİTAK Üniversite Öğrencileri Araştırma Projeleri (2209-A, 2209-B, 2247-C) (kümülatif değil)	10	1	3	4	6	8	10
Sorumlu Birim	Bilim ve Teknoloji Araştırma ve Uygulama Merkezi						
İşbirliği Yapılacak Birim(ler)	1. Kütüphane ve Dokümantasyon Daire Başkanlığı (PG2.2.1, PG2.2.2) 2. Bilimsel Araştırma Projeleri Koordinasyon Birimi (PG2.2.3, PG2.2.4) 3. Fakülteler, Enstitüler, Yabancı Diller Yüksekokulu, Devlet Konservatuarı, Meslek Yüksekokulları, Üniversitemiz Bünyesindeki Diğer Araştırma Merkezleri (PG2.2.1, PG2.2.2, PG2.2.3, PG2.2.4, PG2.2.5)						
Riskler	1. Uluslararası alanlarda yapılan yayınların niceliği artarken niteliğinin düşmesi 2. Yayınların Open Access ücretlerinin ödenmemesi 3. Doktora sonrası ve doktora öğrenci sayısının az olması						
Stratejiler	1. Üniversitenin bilimsel araştırma yayınlarının nicelik ve niteliğinin her yıl düzenli olarak artırılması 2. Yayın desteğinin oluşturulması ve her yıl teşvik edici şekilde artırılması 3. Dış destekli projelerin başvuru sayısının artırılması 4. Akademisyenlere yönelik olarak ulusal ve uluslararası proje destek ve kaynakları konusunda farkındalık yaratıcı eğitim programlarının düzenlenmesi 5. Uluslararası ikili işbirliği ile AR-GE içerikli anlaşma veya protokollerin teşvik edilmesi						
Maliyet Tahmini	30.000TL.						
Tespitler	1. Akademik personel başına düşen uluslararası yayın miktarının düşük olması 2. Düşük nitelikli dergilerde yayın sayısının yüksek olması 3. Ar-Ge çalışmalarında görevli öğretim elemanı sayısının az olması 4. Araştırma fonlarının (Avrupa Birliği, TÜBİTAK, vb.) çeşitliliğine karşın bu fonlardan istenilen düzeyde yararlanılmaması 5. Yayın desteği için bütçenin ayrılmamış olması						
İhtiyaçlar	1. Önemli indekslerde yapılacak yayınlara teşvik verilmesi 2. Araştırmacı insan gücü sayısı ve niteliğinin artırılması 3. Üniversiteler bünyesinde bütün akademik birimlerin araştırma altyapı niteliğinin artırılması 4. Özgün bir konu ya da alanda, düzenli bir şekilde devamlılık gösteren yüksek kaliteli çalışmaların yapılmasını desteklenmesi 5. Ulusal ve uluslararası kuruluşların vermiş olduğu Ar-Ge desteklerinin tanıtılması ve bunlara yönelik proje yazma eğitimi vb. kursların yapılması						

AMAÇ (A2)	ULUSAL VE ULUSLARARASI NİTELİKLİ VE KATMA DEĞERLİ BİLİMSEL ARAŞTIRMA FAALİYETLERİNİ GELİŞTİRMEK						
Hedef (H2.3)	Araştırma katma değerini artırmak						
Amacın İlgili Olduğu Program Alt Program Adı	Araştırma, Geliştirme ve Yenilik/Yükseköğretimde Bilimsel Araştırma ve Geliştirme						
Amacın İlişkili Olduğu Alt Program Hedefi	Yükseköğretim kurumlarında inovasyon amaçlı bilimsel çalışmaların çıktılarının artırılması						
Performans Göstergeleri	Hedef Etkisi (%)	Plan Dönemi Başlangıç Değeri (2023)	2024	2025	2026	2027	2028
PG2.3.1 Ar-Ge sonucu ticarileştirilen ürün sayısı (kümülatif değil)	20	0	0	0	0	0	1
PG2.3.2 Ulusal Patent, faydalı model ve endüstriyel tasarım, marka tescil başvuru sayısı (kümülatif değil)	40	0	0	0	0	0	1
PG2.3.4 Ulusal tescillenmiş Patent, faydalı model ve endüstriyel tasarım, marka tescil	40	0	0	0	0	0	1

sayısı (kümülatif değil)	
Sorumlu Birim	Bilim ve Teknoloji Araştırma ve Uygulama Merkezi
İşbirliği Yapılacak Birim(ler)	1.ADÜ Teknokent (PG2.3.1, PG2.3.2,PG2.3.4) 2. FSMK Kurulu (PG2.3.1, PG2.3.2, PG2.3.4) 3. Fakülteler, Enstitüler, 4.Araştırma Merkezleri (PG2.3.1, PG2.3.2, PG2.3.4)
Riskler	1. Ar-Ge çıktılarının değerlendirilmesinde yol haritasının belirlenmemiş olması 2. Ar-Ge çalışmalarının çıktılarının etkin olarak gösterilmemesi ve motivasyon kaybı 3. Patent, faydalı model ve endüstriyel tasarım konularında bilgi ve danışmanlık eksikliği
Stratejiler	1. Üniversite bünyesinde kurulan Teknokent'in işlevselliğinin artırılması 2. Üniversitemizde yapılan AR-GE çalışmalarının takibinin yapılması ve farklı kurumlar ile yapılan başvuruların sayılarının artırılması 3. Bölgesel ve ulusal işbirliklerinin önünü açmak 4. Ar-Ge çalışmalarının çıktılarının FSMK kurulu tarafından değerlendirilmesi ve desteklenmesi için olanakların sunulması 5. Üniversite bünyesinde patent ofisi açılması veya patent vekil bulundurulması
Maliyet Tahmini	100.000 TL.
Tespitler	1. Öncelikli alanlara yönelik olarak disiplinlerarası ve diğer sektörler ile işbirliği yapılarak gerçekleştirilen proje sayısındaki yetersizlik 2. Projelerden elde edilen çıktılarının patentleme süreçlerinin takipsizliği 3. Patent ofisinin bulunmaması ve patent konusunda uzman bir danışmanlık hizmetinin verilmemesi
İhtiyaçlar	1. Üniversitemiz fikri ve sınai haklar kurulunun etkin çalışması 2. Patent ofisinin hizmete açılması

AMAÇ (A2)	ULUSAL VE ULUSLARARASI NİTELİKLİ VE KATMA DEĞERLİ BİLİMSEL ARAŞTIRMA FAALİYETLERİNİ GELİŞTİRMEK						
Hedef (H2.4)	Girişimcilik faaliyetlerini desteklemek						
Amacın İlgili Olduğu Program Alt Program Adı	Araştırma, Geliştirme ve Yenilik/Yükseköğretimde Bilimsel Araştırma ve Geliştirme						
Amacın İlişkili Olduğu Alt Program Hedefi	Yükseköğretim kurumlarında bilimsel çalışmaların ticarileştirilme potansiyelinin artırılması						
Performans Göstergeleri	Hedefe Etkisi (%)	Plan Dönemi Başlangıç Değeri (2023)	2024	2025	2026	2027	2028
PG2.4.1 Üniversite sektör işbirliği ile yapılan yıl içindeki Ar-Ge proje sayısı (kümülatif değil)	20	0	1	1	1	1	1
PG2.4.3 Sektörel işbirliği çerçevesinde Ar-Ge içerikli yapılan anlaşma ve protokol sayısı (kümülatif değil)	60	0	1	1	1	1	1
PG2.4.5 Teknokent veya Teknoloji Transfer Ofisi (TTO) projelerine katılan akademisyen sayısı (kümülatif değil)	20	2	3	3	3	3	3
Sorumlu Birim	Bilim ve Teknoloji Araştırma ve Uygulama Merkezi						
İşbirliği Yapılacak Birim(ler)	1. Akademik Birimler (PG2.4.1, PG2.4.3, PG2.4.5) 2. Bilimsel Araştırma Projeleri Koordinasyon Birimi (PG2.4.1, PG2.4.3) 3. ADÜ Teknokent (PG2.4.1, PG2.4.3, PG2.4.5)						
Riskler	1. Teknokent fiziksel yapısının iyileştirilmemiş olması 2. Üniversitemiz birimlerinin sektör ile bağlantısının kopuk olması						
Stratejiler	1. Bölge ve ulusal sorunların çözümüne yönelik iş dünyası ile projeler ve işbirliklerinin geliştirilmesini sağlamak 2. Birimimizin sektör ziyaretlerini düzenli yapmasını ve takibini sağlamak 3. Birimimizin sektör işbirliği bünyesinde araştırma olanaklarının kullanımını arttırmak ve projeler geliştirilmesini teşvik etmek 4. Ar-Ge projelerinde sektörden uzmanların görevlendirilmesini sağlayarak çalışmalarda deneyimlerinden yararlanmak ve ürün odaklı süreçlerin başlatılmasını sağlamak						
Maliyet Tahmini	50.000TL						

Tespitler	<ol style="list-style-type: none"> Sektör ile işbirliği yapılan projelerin kayıt altına alınmaması ve takibinin yapılmamış olması İş dünyası ile yakın ilişkilerin kurulamaması ve ihtiyaca yönelik personellerin bulunmaması
İhtiyaçlar	<ol style="list-style-type: none"> Bölge sorunlarına yönelik proje teşvikleri Sektörel iş birliği sağlanmasında akademik birimlerin tanıtım faaliyetleri için bilgilendirme materyallerinin hazırlanması Merkezimizde yer alan araştırmacı insan gücü sayısı ve niteliğinin artırılması Yeni merkez binasının yapılması ve altyapı koşullarının iyileştirilmesi

AMAÇ (A3)	KURUMUN TOPLUM VE ÇEVRE İLE ETKİLEŞİMİNİ GÜÇLENDİRMEK						
Hedef (H3.2)	Bölgesel ihtiyaçlara yönelik eğitimlerde işbirlikleri ve toplumsal sorunlara farkındalık oluşturmaya dönük akademik faaliyetlerin artırılması						
Amacın İlgili Olduğu Program Alt Program Adı	Hayat Boyu Öğrenme/Yükseköğretim Kurumları Sürekli Eğitim Faaliyetleri						
Amacın İlişkili Olduğu Alt Program Hedefi	Toplumun tüm kesimlerine ihtiyaç duyduğu alanlarda eğitimler verilmesi, kamu kurum ve kuruluşları, özel sektör ve uluslararası kuruluşlarla işbirliğinin gelişmesine katkıda bulunulması						
Performans Göstergeleri	Hedefe Etkisi (%)	Plan Dönemi Başlangıç Değeri (2023)	2024	2025	2026	2027	2028
PG 3.2.2 Bilimsel eğitime yönelik verilen sertifika programı sayısı (kümülatif değil)	70	0	1	1	1	1	2
PG 3.2.5 Akademisyenlerin yaptıkları danışmanlık hizmetleri sayısı (kümülatif değil)	30	2	2	2	2	2	4
Sorumlu Birim	Bilim ve Teknoloji Araştırma ve Uygulama Merkezi						
İşbirliği Yapılacak Birim(ler)	1. Üniversitemizde bulunan diğer araştırma ve uygulama merkezleri (PG3.2.5) 2. ADÜSEM (PG3.2.2,)						
Riskler	1. Faaliyetlerin toplum tarafından yeterince bilinmemesi 2. Paydaşların yapılan etkinliklere katılımının beklenen düzeyde olmaması						
Stratejiler	1. ADUSEM Eğitim ve Öğretmen çeşitliliğinin artırılması 2. Üniversite-Sektör ilişkilerinin güçlendirilmesi						
Maliyet Tahmini	500.000 TL.						
Tespitler	1. Akademisyenlerin ADUSEM ile etkileşim eksikliği						
İhtiyaçlar	<ol style="list-style-type: none"> Kamu kurumları ve toplumun tüm kesimlerinin ihtiyaçları belirlenerek ilgili kurumlarla iş birliği yapılması ve protokol imzalanması ADÜSEM ve sektör arasında iletişimin güçlendirilmesi Üniversite-sanayi işbirlikleri artırılmalı, öğretim elemanlarının kendi alanlarında diğer aktörlerle iletişimin artırılması Birimimiz ve ADÜSEM ile işbirliklerinin cazip hale getirilmesi 						

AMAÇ (A4)	KALİTE ODAKLI SÜRDÜRÜLEBİLİR KURUMSAL KAPASİTEYİ GELİŞTİRMEK						
Hedef (H4.1)	Kurumda kalite güvencesi uygulamalarının yaygınlaştırılması ve sürdürülebilirliğinin sağlanması						
Amacın İlgili Olduğu Program Alt Program Adı	Yönetim ve Destek Programı						
Amacın İlişkili Olduğu Alt Program Hedefi	---						
Performans Göstergeleri	Hedefe Etkisi (%)	Plan Dönemi Başlangıç Değeri (2023)	2024	2025	2026	2027	2028
PG4.1.1 Kalite güvencesi uygulamalarına yönelik faaliyet (eğitim, toplantı, bilgilendirme vb.) sayısı (kümülatif değil)	30	0	2	2	2	2	2
PG4.1.2 İç paydaşlar ile kalite süreçleri kapsamında gerçekleştirilen geribildirim ve değerlendirme toplantıları sayısı (kümülatif değil)	20	0	1	1	1	1	1
PG4.1.3 Dış paydaşlar ile kalite süreçleri	10	0	1	1	1	1	1

kapsamında gerçekleştirilen geribildirim ve değerlendirme toplantıları sayısı (kümülatif değil)								
PG4.1.4 İç kontrol sisteminin farkındalığına yönelik faaliyet (eğitim, toplantı, bilgilendirme vb.) sayısı (kümülatif değil)	20	0	1	1	1	1	1	1
Sorumlu Birim	Bilim ve Teknoloji Araştırma ve Uygulama Merkezi							
İşbirliği Yapılacak Birim(ler)	1. Kalite Koordinatörlüğü (PG4.1.1, PG4.1.2, PG4.1.3) 2. Strateji Geliştirme Daire Başkanlığı (PG4.1.4) 3. Akademik Birimler (PG4.1.5)							
Riskler	1. Ekonomik (kalite belgelendirme ve akreditasyon maliyetlerinin yüksek olması) 2. Paydaşların yapılan etkinliklere katılımının beklenen düzeyde olmaması 3. Birimlerin kalite komisyonlarının aktif olmaması 4. Kalite güvence kültürünün içselleştirilmemiş olması 5. Kalite çalışmalarının sürekliliğinin sağlanamaması ve uygulamada beklenen etkiyi göstermemesi							
Stratejiler	1. Kurum kültürünün ve aidiyetinin oluşturulması 2. Kalite güvence sistemine yönelik kurumsal ve birimler düzeyinde bilgilendirme ve eğitimlerin yapılması (tüm iç paydaşların sisteme dahil edilmesi) 3. Paydaşlardan gelen öneri ve geri bildirimlerin alınması, değerlendirilmesi ve geri bildirimler doğrultusunda hızlı çözüm üretebilecek sistem oluşturulması 4. Kalite güvence sistemlerine yönelik dijital arşiv ve bilişim alt yapısı oluşturma 5. İç kontrol çalışmalarının etkinliğinin eğitimlerle artırılması, İzleme ve değerlendirme mekanizmalarının oluşturulması							
Maliyet Tahmini	1.500.000 TL.							
Tespitler	1. Birimizde nitelik ve niceliği artırmaya yönelik süreçlerin hız kazanması 2. Birim kalite kültürü oluşturma ve kalite komisyonlarının etkinliğinin artırılmasına yönelik çalışmaların planlanması 3. İç ve dış paydaşların kalite anlamında memnuniyet düzeylerinin sınırlı tespiti 4. İzleme ve değerlendirme sisteminin geliştirilmesinin önemi 5. Program akreditasyonunun uluslararası diploma geçerliliğinde öneminin belirginleşmesi							
İhtiyaçlar	1. Program kalite başvurularına yönelik mali kaynak aktarımı ihtiyacı 2. Eğitim ve farkındalık çalışmaları için kaynak gereksinimi 3. Kalite güvence süreçlerine yönelik yazılım ihtiyacı 4. Birim kalite kültürünü oluşturma ve kalite komisyonlarının etkinliğini artırma ihtiyacı 5. İç ve dış paydaşların kalite anlamında memnuniyet düzeylerinin değerlendirilmesi (paydaşların beklentilerinin belirlenerek değerlendirildiği bir sistem altyapısının kurulması)							

AMAÇ (A4)	KALİTE ODAKLI SÜRDÜRÜLEBİLİR KURUMSAL KAPASİTEYİ GELİŞTİRMEK							
Hedef (H4.2)	Üniversitenin uluslararasılaşma kapasitesinin artırılması							
Amacın İlgili Olduğu Program Alt Program Adı	Yönetim ve Destek Programı							
Amacın İlişkili Olduğu Alt Program Hedefi	---							
Performans Göstergeleri	Hedefe Etkisi (%)	Plan Dönemi Başlangıç Değeri (2023)	2024	2025	2026	2027	2028	
PG4.2.4 Birimimizin uluslararası kuruluşlara üyeliklerinin sayısı (kümülatif değil)	50	3	4	4	4	4	5	
PG4.2.5 Uluslararası ortak proje sayısı (kümülatif değil)	50	1	1	1	1	1	2	
Sorumlu Birim	Bilim ve Teknoloji Araştırma ve Uygulama Merkezi							
İşbirliği Yapılacak Birim(ler)	1. Bilimsel Araştırma Projeleri Koordinasyon Birimi (PG4.2.5) 2. TÜBİTAK, TÜSEB, KOSGEB, Adü Teknokent (PG4.2.4, PG4.2.5)							

Riskler	<ol style="list-style-type: none"> 1. Pandemi, deprem, göçler, savaşlar vb nedenlerle uluslararası güvenlik sorunlarının uluslararası hareketliliği etkilemesi 2. Pandemi, deprem, göçler, savaşlar vb nedenlerle ülke ve dünya ekonomisinde yaşanan sorunlar ve bunların ekonomik harcamaları olumsuz etkilemesi 3. Uluslararası kurumlardaki farklı kalite standartlarının değişim anlaşmalarını olumsuz etkilemesi
Stratejiler	<ol style="list-style-type: none"> 1. Üniversitenin uluslararası düzeyde tanınırlığının artırılması 2. Uluslararasılaşma Komisyonunun etkinliğinin artırılması ve birimlerle etkileşiminin güçlendirilmesi
Maliyet Tahmini	150.000 TL.
Tespitler	1. Uluslararası anlaşmalarda bürokratik süreçlerin kısıtlamaları
İhtiyaçlar	1. Uluslararası kuruluşlara üyelik için bütçe ihtiyacı

AMAÇ (A4)	KALİTE ODAKLI SÜRDÜRÜLEBİLİR KURUMSAL KAPASİTEYİ GELİŞTİRMEK						
Hedef (H4.3)	İnsan kaynaklarının nitelik ve niceliğinin artırılması						
Amacın İlgili Olduğu Program Alt Program Adı	Yönetim ve Destek Programı						
Amacın İlişkili Olduğu Alt Program Hedefi	---						
Performans Göstergeleri	Hedefe Etkisi (%)	Plan Dönemi Başlangıç Değeri (2023)	2024	2025	2026	2027	2028
PG4.3.1 Akademik ve idari personel sayısı	20	4	5	6	6	6	7
PG4.3.2 Akademik personelin mesleki gelişimine yönelik eğitim sayısı (kümülatif değil)	20	1	2	2	2	2	2
PG4.3.3 Mesleki gelişim eğitiminden yararlanan akademik personel sayısı (kümülatif değil)	20	2	3	3	3	3	4
PG4.3.4 İdari personele yönelik hizmet içi eğitim sayısı (kümülatif değil)	20	2	2	2	2	2	2
PG4.3.5 Hizmet içi eğitimden yararlanan idari personel sayısı (kümülatif değil)	20	2	2	2	2	2	2
Sorumlu Birim	Bilim ve Teknoloji Araştırma ve Uygulama Merkezi						
İşbirliği Yapılacak Birim(ler)	1. Tüm Birimler						
Riskler	<ol style="list-style-type: none"> 1. Katılım motivasyonundaki eksiklik 2. İnsan kaynaklarının geliştirilmesine ilişkin ödeneklerin sınırlı miktarlarda ayrılmış olması 						
Stratejiler	<ol style="list-style-type: none"> 1. Motivasyonun artırıcı faktörlerin artırılması 2. Eğitim yoluyla mesleki ve kişisel gelişimlerin artırılması 						
Maliyet Tahmini	75.000 TL.						
Tespitler	<ol style="list-style-type: none"> 1. Hizmet içi eğitimlerin bir program çerçevesinde yürütülmemesi 2. Mesleki eğitimlerin sistematik hale getirilmemiş olması 						
İhtiyaçlar	<ol style="list-style-type: none"> 1. Çalışanların hangi konularda eğitim ve geliştirmeye ihtiyaç duyduklarının belirlenmesi 2. Çalışanlara mesleki ve kişisel gelişimlerine yönelik hizmet içi eğitim ve geliştirme programları düzenlenmesi 						

7.3. Hedef Riskleri ve Kontrol Faaliyetleri

Tablo 16: Hedef Riskleri ve Kontrol Faaliyetleri

Hedef (H1.4): Alanında yetkin, araştırmacı, bilgi üreten ve aktaran akademisyenler yetiştirilmesi		
Risk	Açıklama	Kontrol Faaliyetleri
<ul style="list-style-type: none"> ◆ Araştırmacıların yüzdeleri dilimi yüksek olan dergilerde yayın yapmaya yönelmemesi ◆ Uluslararası alanlarda yapılan yayınların niceliğini artırırken niteliğini düşürmek 	<ul style="list-style-type: none"> ◆ Lisansüstü öğrenci sayısının düşük olması ◆ Lisansüstü öğrencilerine verilen maddi desteklerin kısıtlı olması ◆ Birimizde bulunan kalifiye 	<ul style="list-style-type: none"> ◆ H indeksi yüksek yayınlara yapılacak teşvik miktarının artırılması ◆ Araştırmacılara sağlanan destek hizmetleri kapsamının genişletilmesi ve yükseltilmesi ◆ Araştırmacı insan gücü sayısı ve

<ul style="list-style-type: none"> ◆ Bilimsel altyapının eksikliği, bütçenin yetersiz olması ◆ Lisansüstü programlara başvurup birimizde çalışan öğrenci sayısının düşük olması ◆ Gerekli alt yapı, personel ve öğretim elemanının yetersiz olması 	<p>öğretim elemanı sayısının yetersiz olması</p>	<p>niteliğinin artırılması</p> <ul style="list-style-type: none"> ◆ Birimizin araştırma altyapı niteliğinin artırılması ◆ Araştırmacı insan gücü sayısı ve niteliğinin artırılması
---	--	--

Hedef (H2.1): Araştırma kapasitesini geliştirmek

Risk	Açıklama	Kontrol Faaliyetleri
<ul style="list-style-type: none"> ◆ Finansal engeller ◆ Araştırma altyapı eksikliği ve sürdürülebilirliğinin sağlanmaması ◆ Bütçe yetersizliği ◆ Üniversite bünyesinde yüksek ölçekli analiz cihazlarının yetersizliği 	<ul style="list-style-type: none"> ◆ Yeni teknoloji ve araştırma alanlarına yönelik araştırma altyapısının gerek teknik eleman gerekse de alet ve ekipman eksikliğinin bulunması ◆ Üniversitenin toplam bütçesinde araştırma geliştirme faaliyetlerine ayrılan tutarın az miktarda olması ve dış kaynaklı proje desteklerine başvuruların eksikliği ◆ Merkezimizin faaliyetlerinin ve yararlanıcılarının takip edilememesi nedeniyle interdisipliner olarak çalışmaması ◆ Üniversite bünyesindeki mevcut araştırma birimleri arasında koordinasyon eksikliği ◆ Arge harcamalarında doğrudan temin yöntemi ile yurt dışından ürünlerin getirilmemesi 	<ul style="list-style-type: none"> ◆ Fiziksel araştırma altyapısının verimlilik sağlayacak şekilde iyileştirilmesi ve araştırma kapasitesinin artırılması ◆ Merkezimizde nitelikli personel istihdam edilmesi ve alt yapılarının düzenli takip/randevulu sisteminin olması ◆ Mevcut ekipman ve programların sürdürülebilirliğinin sağlanması ve bakım onarımlarının düzenli yapılması ◆ Üniversitemizin anlaşmalı bir gümrük müşavirinin olması ve süreçlerin yurt dışı alımlar ile daha ucuza mal edilmesi

Hedef (H2.2): Araştırma kalitesini geliştirmek

Risk	Açıklama	Kontrol Faaliyetleri
<ul style="list-style-type: none"> ◆ Uluslararası alanlarda yapılan yayınların niceliği artarken niteliğinin düşmesi ◆ Yayınların Open Access ücretlerinin ödenmemesi ◆ Doktora sonrası ve lisansüstü öğrenci sayısının az olması 	<ul style="list-style-type: none"> ◆ Öğretim elemanı başına düşen uluslararası yayın miktarının düşük olması ◆ Düşük nitelikli dergilerde yayın sayısının yüksek olması ◆ Ar-Ge çalışmalarında görevli öğretim elemanı sayısının az olması ◆ Araştırma fonlarının (Avrupa Birliği, TÜBİTAK, vb.) çeşitliliğine karşın bu fonlardan istenilen düzeyde yararlanılmaması ◆ Yayın desteği için bütçenin ayrılmaması 	<ul style="list-style-type: none"> ◆ Önemli indekslerde yapılacak yayınlara teşvik verilmesi ◆ Birimizde araştırmacı insan gücü sayısı ve niteliğinin artırılması ◆ Merkezimizin araştırma altyapı niteliğinin artırılması ◆ Özgün bir konu ya da alanda, düzenli bir şekilde devamlılık gösteren yüksek kaliteli çalışmaların yapılmasını desteklenmesi ◆ Ulusal ve uluslararası kuruluşların vermiş olduğu Ar-Ge desteklerinin tanıtılması ve bunlara yönelik proje yazma eğitimi vb. kursların yapılması

Hedef (H2.3): Araştırma katma değerini arttırmak		
Risk	Açıklama	Kontrol Faaliyetleri
<ul style="list-style-type: none"> ◆ Ar-Ge çıktılarının değerlendirilmesinde yol haritasının belirlenmemiş olması ◆ Ar-Ge çalışmalarının çıktılarının etkin olarak gösterilmemesi ve motivasyon kaybı ◆ Patent, faydalı model ve endüstriyel tasarım konularında bilgi ve danışmanlık eksikliği 	<ul style="list-style-type: none"> ◆ Birimimizde yürütülen öncelikli alanlara yönelik olarak disiplinlerarası ve diğer sektörler ile işbirliği yapılarak gerçekleştirilen proje sayısındaki yetersizlik ◆ Projelerden elde edilen çıktılarının patentleme süreçlerinin takipsizliği ◆ Patent ofisinin bulunmaması ve patent konusunda uzman bir danışmanlık hizmetinin verilmemesi 	<ul style="list-style-type: none"> ◆ Üniversitemiz fikri ve sınai haklar kurulunun etkin çalışması ◆ Patent ofisinin hizmete açılması
Hedef (H2.4): Girişimcilik faaliyetlerini desteklemek		
Risk	Açıklama	Kontrol Faaliyetleri
<ul style="list-style-type: none"> ◆ Birimimizin sektör ile bağlantısının kopuk olması 	<ul style="list-style-type: none"> ◆ Sektör ile işbirliği yapılan projelerin kayıt altına alınmaması ve takibinin yapılmamış olması ◆ İş dünyası ile yakın ilişkilerin kurulamaması ve ihtiyaca yönelik personellerin bulunmaması ◆ İş gücü ihtiyaçlarına uygun programların kurulmamış olması 	<ul style="list-style-type: none"> ◆ Bölge sorunlarına yönelik proje teşvikleri ◆ Sektörel iş birliği sağlanmasında akademik birimlerin tanıtım faaliyetleri için bilgilendirme materyallerinin hazırlanması ◆ Birimimizin ulusal ve yerel düzeyde kapsamlı tanıtımının sağlanması ◆ Birimimizde yer alan araştırmacı insan gücü sayısı ve niteliğinin artırılması
Hedef (H3.2): Bölgesel ihtiyaçlara yönelik eğitimlerde işbirlikleri ve toplumsal sorunlara farkındalık oluşturmaya dönük akademik faaliyetlerin artırılması		
Risk	Açıklama	Kontrol Faaliyetleri
<ul style="list-style-type: none"> ◆ Faaliyetlerin toplum tarafından yeterince bilinmemesi ◆ Paydaşların yapılan etkinliklere katılımının beklenen düzeyde olmaması 	<ul style="list-style-type: none"> ◆ Eğitimlerin dijital formata dönüştürülmesi gerekliliği ◆ Danışmanlık hizmetlerinin yaygınlaştırılması beklentisi 	<ul style="list-style-type: none"> ◆ Kamu kurumları ve toplumun tüm kesimlerinin ihtiyaçları belirlenerek ilgili kurumlarla iş birliği yapılması ve protokol imzalanması ◆ Üniversite-sanayi işbirlikleri artırılmalı, birimimizde görevli öğretim elemanlarının kendi alanlarında diğer aktörlerle iletişimin artırılması ◆ Birimimizin eğitimlerinin yapılarak, etkin tanıtılması ve medyada görünürlüğünün artırılması
Hedef (H4.1): Birimimizde kalite güvencesi uygulamalarının yaygınlaştırılması ve sürdürülebilirliğinin sağlanması		
Risk	Açıklama	Kontrol Faaliyetleri
<ul style="list-style-type: none"> ◆ Ekonomik (kalite belgelendirme ve akreditasyon maliyetlerinin yüksek olması) ◆ Paydaşların yapılan etkinliklere 	<ul style="list-style-type: none"> ◆ Üniversitemizde nitelik ve niceliği arttırmaya yönelik süreçlerin hız kazanması ◆ Birim kalite kültürü oluşturma ve 	<ul style="list-style-type: none"> ◆ Program kalite başvurularına yönelik mali kaynak aktarımı ihtiyacı ◆ Eğitim ve farkındalık çalışmaları için

katılımının beklenen düzeyde olmaması	kalite komisyonlarının etkinliğinin artırılmasına yönelik çalışmaların planlanması	kaynak gereksinimi
<ul style="list-style-type: none"> ◆ Birimlerin kalite komisyonlarının aktif olmaması ◆ Kalite güvence kültürünün içselleştirilmemiş olması ◆ Kalite çalışmalarının sürekliliğinin sağlanamaması ve uygulamada beklenen etkiyi göstermemesi 	<ul style="list-style-type: none"> ◆ İç ve dış paydaşların kalite anlamında memnuniyet düzeylerinin sınırlı tespiti ◆ İzleme ve değerlendirme sisteminin geliştirilmesinin önemi ◆ Program akreditasyonunun uluslararası diploma geçerliliğinde öneminin belirginleşmesi 	<ul style="list-style-type: none"> ◆ Kalite güvence süreçlerine yönelik yazılım ihtiyacı ◆ Birim kalite kültürünü oluşturma ve kalite komisyonlarının etkinliğini artırma ihtiyacı ◆ İç ve dış paydaşların kalite anlamında memnuniyet düzeylerinin değerlendirilmesi (paydaşların beklentilerinin belirlenerek değerlendirildiği bir sistem altyapısının kurulması)
Hedef (H4.2): Birimimizin uluslararasılaşma kapasitesinin artırılması		
Risk	Açıklama	Kontrol Faaliyetleri
<ul style="list-style-type: none"> ◆ Pandemi, deprem, göçler, savaşlar vb nedenlerle uluslararası güvenlik sorunlarının uluslararası hareketliliği etkilemesi ◆ Pandemi, deprem, göçler, savaşlar vb nedenlerle ülke ve dünya ekonomisinde yaşanan sorunlar ve bunların ekonomik harcamaları olumsuz etkilemesi 	<ul style="list-style-type: none"> ◆ Uluslararası anlaşmalarda bürokratik süreçlerin kısıtlamaları 	<ul style="list-style-type: none"> ◆ Uluslararasılaşma strateji belgesinin hazırlanması
Hedef (H4.3): İnsan kaynaklarının nitelik ve niceliğinin artırılması		
Risk	Açıklama	Kontrol Faaliyetleri
<ul style="list-style-type: none"> ◆ Katılım motivasyonundaki eksiklik ◆ Ekonomik göstergelerin (TL nin değer kaybı) değişken olması 	<ul style="list-style-type: none"> ◆ Hizmet içi eğitimlerin bir program çerçevesinde yürütülmemesi ◆ Mesleki eğitimlerin sistematik hale getirilmemiş olması 	<ul style="list-style-type: none"> ◆ Çalışanların hangi konularda eğitim ve geliştirmeye ihtiyaç duyduklarının belirlenmesi ◆ Çalışanlara mesleki ve kişisel gelişimlerine yönelik hizmet içi eğitim ve geliştirme programları düzenlenmesi

7.4. Maliyetlendirme

Yüksekokulumuzun amaç ve hedeflerinin gerçekleştirilmesine yönelik gerekli olan bütçenin tahmini maliyeti, Stratejik Planın Mali Kaynak Analizi bölümünde de belirtildiği üzere, cari veya sermaye harcamalarına ilişkin sadece iz bedeli olarak değerlendirilmesi uygun görülmektedir.

Tablo 17: Tahmini Maaliyetler

	2024	2025	2026	2027	2028	Tahmini Maaliyet
Amaç 1						300.000.₺
Hedef 1.4						300.000.₺
Amaç 2						70.000.000.₺
Hedef						70.000.000.₺

2.1						
Hedef 2.2.	6000₺	6000₺	6000₺	6000₺	6000₺	30.000₺
Hedef 2.4.	0	0	0	0	100.000₺	100.000₺
Hedef 2.4.	10.000₺	10.000₺	10.000₺	10.000₺	10.000₺	50.000₺
Amaç 3	100.000₺	100.000₺	100.000₺	100.000₺	100.000₺	500.000₺
Hedef 3.2.	100.000₺	100.000₺	100.000₺	100.000₺	100.000₺	500.000₺
Amaç 4	345.000₺	345.000₺	345.000₺	345.000₺	345.000₺	1.725.000₺
Hedef 4.1.	300.000₺	300.000₺	300.000₺	300.000₺	300.000₺	1.500.000₺
Hedef 4.2.	30.000₺	30.000₺	30.000₺	30.000₺	30.000₺	150.000₺
Hedef 4.3.	15.000₺	15.000₺	15.000₺	15.000₺	15.000₺	75.000₺

8. İZLEME VE DEĞERLENDİRME

Stratejik planın izlenmesi ve değerlendirmesi, hedeflere ulaşma sürecinin etkinliğini ve başarısını değerlendirmeyi amaçlamakta; hedef ve göstergelere ilişkin sistematik olarak veri ve bilgi toplanmasına, analiz edilmesine, sonuçların raporlanmasına ve iyileştirmeye yönelik tedbirlerin alınmasını kapsamaktadır. Bu süreç, stratejik hedeflere ne ölçüde yaklaşıldığını anlamak, hedeflerdeki sapmaları tespit etmek ve gerektiğinde düzeltici önlemler almak için önemlidir.

Bilim ve Teknoloji Araştırma ve Uygulama Merkezimizde 2024-2028 Dönemi Stratejik Planı'nın izlenmesi ve değerlendirilmesi; İlgili mevzuat uyarınca, Strateji Geliştirme Daire Başkanlığının düzenleyici işlemleri doğrultusunda gerçekleştirilecektir. Birim Stratejik Plan Ekibi (BSPE), aynı zamanda Birim Strateji Geliştirme Kurulu olarak da görev yapacaktır.

EKLER